

The background is a scenic landscape featuring a deep blue lake nestled between steep, forested mountains. The sky is a clear, pale blue. In the foreground, there are dark green, leafy branches of trees, some of which are slightly out of focus, framing the top and left sides of the image.

UNE

ÅRS- OG  
BÆREKRAFTS-  
RAPPORT

20  
25

## Innhold

Nøkkeltall 2025 – Året i korte trekk	4
Administrerende direktør har ordet	6
Om Yve	11
Bærekraftsberetning	20
Våre eiere	46
Ledelsen i Yve	47
Styret i Yve	49
Organisering av Yve-konsernet	50
Styrets beretning	51
Årsregnskap 2025	59
Noter	64
Revisjonsberetning	78

### Yve AS

Kongens gate 46, 8514 Narvik  
Org.nr: 927 346 575 MVA

Design: Dalsgren designbyrå

KULTUR OG FELLESSKAP: Yve bidrar til levende lokalsamfunn gjennom støtte til lokale kulturtiltak. Bildet viser Skarvebarna i musikalen Charlie og sjokoladefabrikken, med et engasjert ensemble av barn og unge fra Hol kommune. Gjennom støtte fra Ustekveikja Energi får unge talenter utvikle seg og skape felles kulturopplevelser.



# Nøkkeltall 2025 – Året i korte trekk



Dekningsbidrag i millioner:  
353 mnok



EBITDA i millioner:  
114 mnok

84%

Score på ansatte som mener det er et flott sted å arbeide



Antall ansatte: 114



Antall kunder: 250 000



Levert strøm i Twh: 6



Kundetilfredshet:

95%



NÆRHET TIL KUNDENE: Jorunn Rosendal er kundesjef i Kraftriket og del av et kundeteam som prioriterer tilgjengelighet og tydelig kommunikasjon. Gjennom kvalitetssikret og lettfattelig informasjon hjelper vi kundene å ta gode valg – og bygger tillit over tid.

# Sterkere sammen: *Med store ambisjoner for fremtiden*

Kraftmarkedet har også i 2025 fått mye oppmerksomhet i offentligheten. Etter flere år med store svingninger har prisnivået variert betydelig gjennom året, med tydelige regionale forskjeller mellom prisområdene. Samtidig har innføringen av Norgespris bidratt til økt forutsigbarhet for mange husholdninger, men også påvirket dynamikken i strømmarkedet.

Vi ser at Norgespris har endret kundenes atferd. Forbruket øker når marginalkostnaden oppleves lavere og mer forutsigbar, og interessen for å følge strømprisene tett ser ut til å ha gått ned. Dette har også redusert aktiviteten i strømmarkedet, med lavere byttefrekvens og mindre etterspørsel etter ulike avtalevarianter. Samtidig påvirkes priset fortsatt av hydrologi, vindkraftproduksjon, temperatur og flaskehals i nettet, som gir store prisforskjeller mellom sør og nord – og perioder med både svært lave og tidvis høye priser.

Gjennom 2025 har vær- og nedbørsforhold gitt store utslag i hydrologisk balanse, med skjevhet mellom landsdelene, og dermed varierende

prisnivåer gjennom året. Inn i 2026 peker markedet fortsatt på at vær, fyllingsgrad i vannmagasinene og kraftsituasjonen i Europa vil være sentrale drivere for prisnivå og volatilitet. Samt at regionale prisforskjeller i Norge kan vedvare så lenge nettbegrensninger består.

Det nordiske balansemarkedet ble i 2025 påvirket av innføringen av nye markeder. Overgangen førte til økt prisvolatilitet og flere episoder med svært høye ubalansepriser. Tekniske utfordringer og kapasitetsbegrensninger avdekket svakheter i både systemer og infrastruktur. Flytbasert markedskobling ga redusert volum til balansering mellom prisområdene. Overgang til kvarters-anmelding ga hyppigere regulering som gjorde at volum ble fjernet fra balansemarkedet. Økt uregulerbar kraftproduksjon øker behovet for en robust balansemodell og sluttbrukerne har begrenset mulighet til å tilpasse sitt forbruk løpende. Som følge av dette har balanse- og reguleringskostnadene steget betydelig for strømsalgsselskap som Yve.

Privatkundene i Norge har også i 2025 blitt

skjermet gjennom myndighetenes støtteordninger. Innføringen av Norgespris gjør at alle kan velge en subsidiert fastpris, noe som isolert sett gir økt forutsigbarhet for husholdningene. Samtidig kan slike ordninger bidra til lavere interesse for energieffektivisering og smart styring av forbruket – og som vi ser i markedet, redusert interesse for å følge prisene og bytte strømleverandør. For Yve er det viktig at myndighetene har vært tydelige på at strømselskapene fortsatt har en viktig rolle i kraftmarkedet. Endringer i etterspørselen har også påvirket markedet for tilleggstenester som varmepumper og løsninger for smart styring av forbruk.

## **Yve leverer gode resultater**

Vi har i 2025 opplevd et kraftmarked med betydelige svingninger og fortsatt regionale prisforskjeller. Forbruksutviklingen hos kundene våre påvirkes blant annet av endringer i offentlige rammebetingelser, og ikke minst mildere klima. Innføringen av Norgespris har bidratt til økt forbruk i enkelte kundesegmenter og til lavere markedskunnskap og leverandørskifter, noe som



endrer konkurransedynamikken. Samtidig trekker betydelig lavere volum og høyere kostnader for regulerkraft resultatet ned. Like fullt opprettholdes et godt resultat gjennom synergirealisering og effektiv drift med reduserte personal- og driftskostnader. Vi er godt fornøyde med resultatene vi har levert.

Yve har en eierstrategi med offensiv utbyttepolitikk, og vil i tråd med denne betale et utbytte på 59 mill. kr til eierne våre.

### **Vekststrategi med ambisjoner**

Yve har en tydelig ambisjon: å bygge en ledende bransjeaktør ved å samle flere strømsalgsvirksomheter med lokal og regional forankring på Yve-plattformen. Når lokale merkevarer står sammen, kan vi konkurrere sterkere mot de største nasjonale leverandørene – uten at aktørene i plattformen i særlig grad konkurrerer med hverandre. Vi forventer fortsatt krevende rammebetingelser og marginpress i årene som kommer. Bransjen må investere i teknologi, samtidig som vi utvikler nye produkter og tjenester som kundene faktisk

etterspør. I Yve skaper vi konkurransekraft gjennom skalaeffekter, spisskompetanse og målrettede teknologiinvesteringer som gir bedre kundeopplevelser og mer effektiv drift. Vi mener at verdien av disse synergiene er større enn det som typisk kan realiseres hver for seg i lokale og regionale energikonsern. Yve-plattformen er bygget for å lykkes i dette landskapet – og for å være en attraktiv partner for både små og store strømsalgsvirksomheter med sterke lokale- og regionale posisjoner.

I 2025 overtok vi kundeporteføljen til Rauland Kraft som i løpet av året ble integrert i Kraftriket.

For Yve er det et kontinuerlig arbeid å få flere virksomheter inn i konsernet. Vi er ambisiøse, og arbeider aktivt for å få med oss flere aktører som skal bidra til ytterligere utvikling mot målet vårt.

### **Teknologi og innovasjon for effektivitet og en bedre kundeopplevelse**

Yve jobber målrettet med teknologi og innovasjon for å gjøre det enklere og mer verdifullt å være kunde

hos oss. Vi prioriterer løsninger som gir tydelig kunde verdi her og nå, samtidig som de bygger kapasitet for fremtidens energimarked. Gjennom smartere produkter, bedre innsikt og mer sømløse kundereiser styrker vi vår rolle som en drivkraft for effektiv energibruk og gode kundeopplevelser. Vi har etablert en moderne teknologiplattform som skaper et verdiløft for Yve og kundene våre. Med mobilapp, chatbot og kundeportaler får kundene enkel tilgang til oversikt over forbruk, kostnader og valg som påvirker strømrregningen. Dette gir økt kontroll, bedre beslutningsgrunnlag og gjør det enklere å ta grep som reduserer både kostnader og energibruk. Samtidig bidrar løsningene til en mer effektiv kundedialog og en mer helhetlig og sømløs kundeopplevelse.

Vi utvikler også løsninger som legger til rette for deltakelse i fleksibilitetsmarkedet og bidrag til nettbalansering. Dette er viktige steg mot et mer stabilt og bærekraftig energisystem. Ved å gjøre det mulig for kundene å delta aktivt, åpner vi for nye tjenester og verdiskaping basert på fleksibilitet og smartere energibruk.

Kunstig intelligens er en viktig del av denne utviklingen. I første fase har vi tatt i bruk KI for å styrke intern effektivitet og forbedre kundebetjeningen, blant annet gjennom automatisering, bedre beslutningsstøtte og mer presise kundeinteraksjoner. Samtidig rustet vi oss for å bruke KI mer strategisk, særlig innen innsikt og utforming av beslutningsgrunnlag. Dette vil gi oss enda bedre evne til å forstå kundebehov, optimalisere tjenester og utvikle mer treffsikre løsninger i et stadig mer komplekst energimarked.

### **Organisasjon i utvikling**

Vekststrategi med stadig nye virksomheter og medarbeidere inn i organisasjonen kombinert med teknologiutvikling og nye arbeidsprosesser, krever en kontinuerlig endrings- og organisasjonsutviklingsprosess. Nye medarbeidere som kommer til oss, får ofte endrede og mer spissede ansvar og arbeidsoppgaver. Dette løses på en imponerende god måte. Jevnlige temperaturmålinger er nødvendig for å drive god organisasjonsutvikling.

Store systemendringer er krevende for organisasjonen. Til tross for store endringer viser kundeutviklingen, og våre systematiske kundetilbakemeldinger at vi lykkes svært godt takket være kompetente og ærgjerrige medarbeidere.

Yve skal levere gode kundeopplevelser digitalt, over telefon og i fysisk møter. Vi har en organisasjon som lever for å skape gode kundeopplevelser og resultater. Våre selskap er nok en gang rangert blant de beste i bransjen i Kundeserviceprisen – denne gang med Polar Kraft som vinner!

### **Ansvarlig drift og langsiktig verdiskaping**

I Yve er arbeidet med miljø, sosiale forhold og virksomhetsstyring en integrert del av hvordan vi utvikler selskapet og skaper langsiktige verdier. Vi jobber strukturert og etterprøvbart – ikke fordi vi må, men fordi det styrker beslutningsgrunnlagene og tilliten til selskapet.

I 2024 rapporterte Yve etter ESRS og gjennomførte en dobbeltvesentlighetsanalyse som del av forberedelsene til CSRD. Siden Yve ikke er

rapporteringspliktig etter CSRD, har vi i 2025 valgt VSME som et mer proporsjonalt rammeverk for frivillig bærekraftsrapportering.

Arbeidet fra 2024 videreføres likevel. Vesentlighetsanalysen, verdikjedeperspektivet og vurderingene av påvirkning, risiko og muligheter danner fortsatt et viktig grunnlag for prioriteringene våre. Slik kombinerer vi kontinuitet og sammenlignbarhet med en rapportering som er bedre tilpasset Yves størrelse og behov.

Vi støtter oss på etablerte prinsipper for ansvarlig drift, blant annet gjennom FNs Global Compact, og bruker Miljøfyrtårn som et praktisk rammeverk og miljøledelsessystem. Samtidig skal arbeidet være relevant, konkret og tett koblet til kjernevirksomheten.

Som regional aktør er vi tett på lokalsamfunnene vi er en del av. Vi ser betydningen av aktivitet, arbeidsplasser og gode tjenester for bolyst og utvikling. Vårt samfunnsengasjement handler derfor ikke bare om rammeverk, men om å bidra til levende

lokalsamfunn der folk ønsker å bo og bli. Vår ambisjon er å være en ambisiøs og troverdig samfunnsaktør. Vi skal fortsette å redusere vårt klimaavtrykk og bidra til bærekraftig utvikling – gjennom åpenhet, handling og kontinuerlig forbedring.

### **Yve videre**

Yve vil være en aktiv pådriver for konsolideringen i bransjen, og har en klar strategi om å være et strømsalgskonsern for lokale- og regionale merkevarer. Vår strategi er å være nær kundene og lokalsamfunnet med lokale kontorer, -medarbeidere, samfunnsengasjement og eiere. Samtidig har vi en størrelse som gir stordriftsfordeler og en organisasjon med høy kompetanse. Dette gjør oss godt rustet til å møte fortsatt sterk konkurranse og krevende markedsforhold, og vil gjøre oss til en attraktiv partner for flere strømsalgsvirksomheter i årene som kommer. Vår ambisjon er å ta en posisjon som en ledende aktør i bransjen.

Anders Kvamme,  
*Administrerende direktør*

LOKAL TILSTEDEVÆRELSE: Yve er tett på lokalsamfunnene vi er en del av. Bildet viser vinneren av Polar Kraft-sprinten på Sørreisa, arrangert i forbindelse med Arctic Race of Norway. Sprinten samler lokale lag og foreninger til et inkluderende løp, der frivillighet, lagånd og dugnadsånd står i sentrum.





## Om Yve

Yve er et voksende nasjonalt strømsalgskonsern. Konsernet ble etablert i 2021. Yve AS var i 2025 morselskap for fire solide strømselskaper med sterk lokal forankring – Ustekveikja Energi AS, Smart Energi AS, Polar Kraft AS og Kraftriket AS – som samlet har omtrent 250 000 kunder over hele landet.

Vår ambisjon er videre vekst og utvikling innenfor energisektoren og andre tilknyttede bransjer – til det beste for våre kunder, våre samarbeidspartnere, lokalsamfunn og miljø.

## Våre lokasjoner

Vi i Yve er til stede der folk bor, med et sterkt lokalt engasjement og ansatte fordelt på kontorer over hele landet. Gjennom lokale samarbeid og nærhet til kundene våre jobber vi for å bidra til å utvikle trygge, sterke og bærekraftige lokalsamfunn.



Våre verdier:

## Troverdig • Nær • Ambisiøs

Verdiene styrer hvordan vi utvikler oss som selskap, bygger relasjoner med kunder og samarbeidspartnere, og skaper løsninger som gir verdi for lokalsamfunn og miljø. Dette er ikke bare ord, men prinsipper som gjennomsyrrer vår hverdag og vår tilnærming til kunder og energibransjen.

### Troverdig

Vi bygger tillit gjennom ærlighet, pålitelighet og konsekvente handlinger. Våre kunder og samarbeidspartnere kan stole på at vi leverer kvalitet i alt vi gjør. Vi kommuniserer åpent og ærlig for å skape trygghet og langsiktige relasjoner.

### Nær

Vi er til stede der folk bor og jobber, og vi kjenner de lokale behovene. Vår tilnærming er omtensom og tilgjengelig, og vi setter alltid mennesket i sentrum. Vi bygger sterke relasjoner i lokalsamfunnene vi er en del av.

### Ambisiøs

Vi utfordrer oss selv og markedet for å finne nye og bedre løsninger. Vår nysgjerrighet og skaperglede driver oss til å levere bærekraftige resultater for våre eiere. Vi er fremoverlente og innovative, alltid med fokus på å skape verdi for våre kunder og samfunn.

# Våre bærekraftsmål



Yve jobber målrettet med bærekraft i tråd med FNs bærekraftsmål, med særlig fokus på mål 7 (Ren energi for alle), 11 (Bærekraftige byer og lokalsamfunn), 12 (Ansvarlig forbruk og produksjon) og 17 (Samarbeid for å nå målene). Disse målene påvirker våre strategier og prioriteringer, og er sentrale for vår rolle som en ansvarlig og fremtidsrettet aktør i energisektoren.

I 2025 har vi gjort flere konkrete tiltak som styrker både bærekraft, kundetilbud og effektiv drift. Arbeidet vårt er samlet innen fem hovedområder:

**Energieffektivisering:** I tråd med bærekraftsmål 7 og 12 arbeider vi for å redusere energiforbruket både hos kunder og internt. Vi tilbyr løsninger som gjør det enklere å bruke energi mer effektivt. I 2025 har vi også modernisert våre kjernesystemer, noe som gir grunnlag for raskere fakturering, mer presis kundekommunikasjon og bedre kundeopplevelser – samtidig som interne prosesser er blitt mer effektive og ressursbesparende.

**Fornybare energikilder:** For å bidra til bærekraftsmål 7 leverer vi i størst mulig grad energi fra fornybare kilder. I samarbeid med partnere og lokalsamfunn, i tråd med mål 17, investerer vi i lokal energiproduksjon og løsninger som støtter overgangen til et mer fornybart energisystem. Leveranser til iParken og Verksbyen er eksempler på hvordan vi kombinerer energieffektivitet og fornybar energi. Gjennom partnere gir vi også kundene mulighet til å produsere egen strøm med solceller.

**Sirkulær økonomi:** Yve jobber aktivt med ansvarlig forbruk og produksjon i tråd med bærekraftsmål 12. I 2025 lanserte vi prosjektet Yve Tilbake, der utrangert IT-utstyr får nytt liv gjennom gjenvinning og ombruk. Prosjektet bidrar til redusert miljøbelastning, ansvarlig ressursbruk og støtte til arbeidstrening. Dette er et konkret eksempel på hvordan vi kombinerer miljøhensyn med sosial bærekraft. Parallelt jobber vi systematisk med å redusere avfall og optimalisere ressursbruk i egen drift og i samarbeid med leverandører.

**Partnerskap for bærekraft:** Bærekraftsmål 17 understreker betydningen av samarbeid. Gjennom partnerskap med myndigheter, næringsliv, forskningsmiljøer og lokalsamfunn deler vi kunnskap og utvikler løsninger som gir større samlet effekt. Våre prosjekter innen energi, teknologi og sirkulær økonomi er avhengige av godt samarbeid på tvers av aktører.

**Lokal verdiskaping:** I tråd med bærekraftsmål 11 bidrar Yve til bærekraftige byer og lokalsamfunn gjennom lokal tilstedeværelse og verdiskaping. Våre ansatte har sterk lokal forankring, og deler av overskuddet går tilbake til lokalsamfunnene. I 2025 har vi også styrket tilgjengeligheten for kundene gjennom lansering av chatbotter for alle våre merkevarer, slik at kundene får hjelp også utenfor åpningstid. Dette arbeidet har bidratt til høy kundetilfredshet, og ett av våre datterselskap ble nok en gang tildelt Kundeserviceprisen – en anerkjennelse av målrettet og langsiktig arbeid med kundeopplevelser.

VI STØTTER LOKALE INITIATIVET: Yve bidrar til levende lokalsamfunn over hele landet. Her fra Helle Idrettsforening, som har fått støtte gjennom Smart Energi-fondet. Ordningen løfter frem lokale ildsjeler og skaper rom for aktivitet, fellesskap og idrettsglede.



# Vår virksomhet

## **Yve (Konsern)**

Yve ble etablert i 2021 gjennom fusjonen av Kraftriket og Polar Kraft. I 2023 kom Smart Energi til, og i 2024 ble Ustekveikja Energi en del av konsernet. Sammen representerer vi et fellesskap av lokale strømleverandører med sterk forankring i sine regioner og en felles ambisjon om å levere morgendagens energiløsninger.

Vår desentrale organisasjonsmodell gir oss nærhet til både kunder og lokalsamfunn. Med kontorer fra Harstad i nord til Fredrikstad i sør, er vi til stede der kundene bor og hvor verdiene skapes. Det gir kort vei fra beslutning til handling, og sikrer at vi forstår de lokale behovene – både hos privatkunder, næringsliv og det offentlige.

Yve leverte 6 TWh kraft i 2025, tilsvarende om lag 4,5 prosent av det norske strømforbruket. Vi er eid av lokale energiselskaper, som igjen eies av kommuner. Det betyr at overskuddet går tilbake til lokalsamfunnene, gjennom investeringer i tjenester, næringsutvikling og lokale initiativer.

Gjennom samarbeid på tvers av konsernet deler vi kompetanse og ressurser. Det styrker vår evne til å utvikle energieffektive løsninger og skape langsiktig verdi – både for kunder, eiere og samfunnet for øvrig.

Yve skal være en motvekt til sentraliserte aktører. Vi kombinerer lokal tilstedeværelse med nasjonal kraft for å møte fremtidens energibehov på en bærekraftig måte.

## **Yve-konsernets fellesfunksjoner**

Morselskapet Yve leverer spesialisert fagkompetanse til datterselskapene innen flere sentrale områder. Vår desentrale struktur styrkes av fellesfunksjoner som sikrer kvalitet, effektivitet og utvikling på tvers av konsernet.

## **Krafthandel**

Yves krafthandelsmiljø har solid erfaring innen porteføljeforvaltning og markedsanalyse. Teamet bistår både små og store næringskunder med risikohåndtering og innkjøpsstrategi, og har blant annet kunder innen borettslag, fiskeri, eiendom og detaljhandel. Handelsmiljøet samarbeider tett med salgs- og rådgivningsteamene i hele organisasjonen.

**Økonomi, bærekraft og fakturaservice**

Økonomiavdelingen har ansvar for konsernets finansielle styring og bærekraftsrapportering. Fokus er å sikre lønnsom vekst gjennom oppfølging ved bruk av gode systemer for regnskap, lønn, budsjett og rapportering, samtidig som vi ivaretar kravene til bærekraftig drift.

**Mennesker og kultur**

Vi bygger en felles konsernkultur med lokal forankring. HR-avdelingen jobber med hele ansattreisen – fra rekruttering og kompetanseutvikling til ledelse og oppfølging. Vi gjennomfører årlige medarbeiderundersøkelser via «Great Place to Work» for å måle og videreutvikle arbeidsmiljøet.

**Drift og teknologi**

Avdelingen sikrer god kontroll på konsernets finansielle prosesser, transaksjoner og systemlogistikk. Teknologimiljøet jobber med utvikling av digitale innsiktsløsninger og nye forretningsmodeller, inkludert videreutvikling av applikasjoner og digitale portaler for næringskunder.

**Marked, konsept og energiløsninger**

Markedsfunksjonen er merkevarenes vekstmotor som gjennomfører kampanjer og kundekommunikasjon på tvers av selskapene. Konseptutvikling og energiløsninger retter seg mot kundenes behov for energieffektivisering, og i 2025 tilbød vi blant annet elbilladere, varmpumper og smart strømstyring på nedbetaling.

**Compliance og internkontroll**

Compliance-funksjonen sikrer etterlevelse av lover og forskrifter, herunder markedsføringsloven og prisopplysningsforskriften. Fokus er å sikre at konsernets virksomhet drives i henhold til regulatoriske krav.



### **Kraftriket**

Kraftriket ble stiftet i 2017, og er en strømleverandør utviklet for å ta vare på det lokale. Kraftrikets hovedfokus er verdiskapning i form av arbeidsplasser og engasjement i lokalområdene. Ved å være til stede opplever kundene en mer tilgjengelig strømleverandør - og en samarbeidspartner for lokalmiljøet.

Kraftriket jobber for å ta opp kampen i et hardt konkurranseutsatt marked, og vil være en motvekt til andre aktører i strømbransjen som sentraliserer seg.

Kraftriket består av de tidligere strømsalgsvirksomhetene til Flesberg Elektrisitetsverk, Nore Energi, Orkland Energi, Midt-Telemark Energi, Stange Energi, Ringerikskraft, Valdres Energi, Midtkraft, Nord-Østerdalen Kraftlag, Lærdal Energi, Sør-Aurdal Energi, Krødsherad Energi og Askøy Energi.

I 2025 leverte Kraftriket rundt 1,5 TWh.



### **Polar Kraft**

Polar Kraft Polar Kraft er et nasjonalt strømselskap med solid nordnorsk fotfeste som ble etablert i 1998. Polar Kraft har som mål å være den foretrukne strømleverandøren i Nord-Norge. For Polar Kraft er konkurransedyktige priser, samfunnsengasjement, lokalt eierskap, høy kompetanse og høy kundetilfredshet prioriterte områder.

Polar Kraft jobber for å tilby sine kunder produkter og konsepter som skiller seg fra resten av strømbransjen. Polar Kraft har kontorlokaler i Bodø, Fauske, Svolvær, Sortland, Stokmarknes, Harstad, Ballangen, Narvik og Mo i Rana.

Polar Kraft består av de tidligere strømsalgsvirksomhetene fra Lofotkraft, Nordkraft og Salten Kraftsamband. Selskapet har utvidet sin kundebase gjennom flere oppkjøp, blant annet Ballangen Energi (2018) og Hålogaland Kraft Kunde (2021). Ved årsskiftet 2022/2023 ble også Trollfjord Kraft og Andøy Energi strøm en del av Polar Kraft. I 2023 og 2024 overtok Polar Kraft strømkundene fra Meløy Energi.

I 2025 leverte Polar Kraft rundt 2,3 TWh.



### **Smart Energi**

Smart Energi tilbyr strøm, varmepumper og solceller til privat- og bedriftsmarkedet. Med lokal forankring og gode naturgitte forutsetninger leverer selskapet bærekraftige energiløsninger tilpasset kundenes energibehov.

Strømselskapet har hovedsete i Fredrikstad og ble stiftet i 2010 med en visjon om å hjelpe kunder med å redusere strømforbruket. Navnet Smart Energi kom til etter innovasjonsprosjekter i samarbeid med Hvaler kommune, som i 2012 var første kommune med smarte strømmålere i Norge. Selskapet utforsket tidlig hvordan smarte strømmålere og sanntidsmåling kunne skape kundeverdier. I 2015

var Smart Energi blant Norges største leverandører av solceller til privatmarkedet og vi var først ute i landet med å tilby energideling av solstrøm for borettslag i 2020.

Smart Energi sitt hovedfokus er å være i forkant av utviklingen – og gjøre den grønne omstillingen mest mulig lønnsom for deg som kunde. Det innebærer også at vi tilbyr konkurransedyktige avtaler uten skjulte påslag og gebyrer.

I 2025 leverte Smart Energi rundt 670 GWh.



### **Ustekveikja Energi**

Ustekveikja Energi AS er blant de mest erfarne strømselskapene i Norge, med mer enn 30 års fartstid i bransjen. Selskapet ble stiftet på Geilo i 1992, og har i alle år jobbet for rimelig strøm over tid og personlig kundeservice med rask og god hjelp for strømkunder over hele landet. Et eget distriktskontor er opprettet i Oslo.

Ustekveikja Energi AS er en nøktern og fremtidsrettet aktør i markedet, som er opptatt av å tilby fornuftige strømpriser - og den beste kundeservicen. Ustekveikja Energi AS har vært en del av Yve-konsernet fra 2024.

I 2025 leverte Ustekveikja Energi AS et totalt kraftvolum på ca. 1,2 TWh til sine kunder i Norge.



*«Årets års- og bærekraftsrapport bygger videre på arbeidet vi startet i fjor, og markerer et nytt steg i hvordan vi jobber med bærekraft. I år rapporterer vi i henhold til VSME, noe som gir oss en tydeligere struktur og hjelper oss å prioritere i en tid preget av endring, samtidig som vi ivaretar krav til transparens og relevant bærekraftsinformasjon. Målet er det samme: å skape langsiktig verdi for kundene, eierne, samarbeidspartnerne og lokalsamfunnene vi er en del av.»*  
Ingrid Svensrud,  
Leder økonomi og bærekraft

# Bærekraftsberetning

Denne bærekraftsberetningen inngår i årsrapporten for 2025 og beskriver hvordan Yve arbeider med miljømessige, sosiale og virksomhetsstyring (ESG). Rapporten er utarbeidet i henhold til den frivillige VSME-standard (Grunnmodul og Detaljert modul) og er ikke underlagt ekstern revisjon. Yve rapporterte i 2024 etter ESRS-prinsipper som del av forberedelsene til CSR, men er ikke rapporteringspliktig etter CSR. For 2025 har vi derfor valgt VSME som et mer proporsjonalt rammeverk for frivillig bærekraftsrapportering. Arbeidet fra 2024, herunder vesentlighetsanalysen og verdikjedeperspektivet, er videreført som grunnlag for årets rapportering.

Styret i Yve AS er orientert om bærekraftsrapporten. Den finansielle rapporteringen for regnskapsåret er behandlet og godkjent i tråd med ordinær årsrapportprosess.

## Rapporteringsperiode og enhet

Beretningen gjelder perioden 1. januar – 31. desember 2025 og omfatter Yve-konsern (NACE-kode: 35.150 Handel med elektrisitet).

Yve-konsernet består av de norske selskapene:

- **Yve AS**, org. nr. 927346575
- **Kraftriket AS**, org. nr. 975991512
- **Polar Kraft AS**, org. nr. 980317471
- **Smart Energi AS**, org. nr. 995287889
- **Ustekveikja Energi AS**, org. nr. 965809090

Klimadata rapporteres på tvers av konsernets lokasjoner og er basert på Miljøfyrtårn-sertifisert klimaregnskap. Klimarapporteringen følger GHG-protokollen med Scope 1, Scope 2 og utvalgte Scope 3-kategorier.

## Metode og datagrunnlag

Rapporteringen er basert på data fra interne systemer innen HR, økonomi, drift og kundeservice, samt klimadata fra Miljøfyrtårn.

Der datagrunnlaget er ufullstendig, beskriver vi dette og arbeider løpende med å forbedre metoder og rapporteringsgrunnlag.

Vesentlige temaer er identifisert med utgangspunkt i den doble vesentlighetsanalysen som ble gjennomført i 2024, og oppdatert i 2025 basert på tilgjengelige data, endringer i virksomheten og ledelsens vurderinger. Vurderingen omfatter både Yves påvirkning på miljø og samfunn, og forhold som kan påvirke virksomhetens økonomi, drift og verdiskaping.

## Interessenter

Interessenter følges opp gjennom løpende dialog, kundedata, medarbeiderundersøkelser, analyser av regulatoriske forventninger og faglige vurderinger på tvers av virksomheten. Denne innsikten danner grunnlag for vurdering av risiko, muligheter og prioritering av tiltak.

En oversikt over Yve-konsernets sentrale interessenter, dialogformer og bærekraftsrelaterte forventninger fremgår av tabellen under. Denne innsikten har vært sentral i prioriteringen av vesentlige temaer og i utformingen av vår bærekraftstrategi.

Interessentgrupper, dialogformer og bærekraftsforventninger

Interessentgruppe	Hvordan holder vi dialog	Forventninger til Yve (bærekraftsmål)
Ansatte	<ul style="list-style-type: none"> <li>• Medarbeiderundersøkelser og medarbeidersamtaler</li> <li>• Teams møter, fysiske møter</li> <li>• Intranett (interne kommunikasjonsformer)</li> <li>• Ansatte-representanter i styret</li> <li>• Tillitsvalgte og verneombud</li> </ul>	<ul style="list-style-type: none"> <li>• Positivt omdømme</li> <li>• Jobbsikkerhet og gode arbeidsvilkår</li> <li>• Likestilling, mangfold og inkluderende arbeidsmiljø og kultur</li> <li>• Kompetanseutvikling/ utviklingsmuligheter</li> <li>• Ethiske retningslinjer</li> </ul>
Kunder og sluttbrukere	<ul style="list-style-type: none"> <li>• Kundeundersøkelser</li> <li>• Kundeservice</li> <li>• Sosiale medier</li> <li>• Salgskanaler</li> <li>• Lokal synlighet</li> <li>• Fysisk tilstedeværelse på lokale arrangement</li> </ul>	<ul style="list-style-type: none"> <li>• Konkurransedyktige priser</li> <li>• Gode digitale løsninger</li> <li>• Rådgivning</li> <li>• Tillitt og transparent</li> <li>• Positivt omdømme</li> <li>• Bærekraftig profil</li> <li>• Kraftforvaltningskunnskap</li> </ul>
Leverandører	<ul style="list-style-type: none"> <li>• Møter, fysiske eller Teams</li> <li>• Mail</li> <li>• Oppfølging</li> <li>• Innkjøpspolicy</li> </ul>	<ul style="list-style-type: none"> <li>• Forutsigbare rammer, ryddige innkjøpsprosesser og samarbeid</li> <li>• Positivt omdømme</li> <li>• Bærekraftig profil (leverandørkrav)</li> <li>• Samarbeid</li> </ul>
Investorer (eiere)	<ul style="list-style-type: none"> <li>• Rapporteringer (kvartal og år)</li> <li>• Generalforsamling</li> <li>• Eiermøter</li> <li>• Mail</li> </ul>	<ul style="list-style-type: none"> <li>• Positivt omdømme</li> <li>• Bærekraftig profil</li> <li>• Avkastningskrav (lønnsomhet)</li> </ul>
Myndigheter	<ul style="list-style-type: none"> <li>• Rapportering</li> <li>• Møter</li> <li>• Bransje</li> </ul>	<ul style="list-style-type: none"> <li>• Tar ansvar for energioptimalisering og transparens</li> <li>• Gir kunden enkel og riktig informasjon</li> <li>• Har enkle produkter som lett kan forstås for kundene</li> <li>• Etterlevelse av lover og regler</li> </ul>
Media	<ul style="list-style-type: none"> <li>• Mail</li> <li>• Telefon</li> </ul>	<ul style="list-style-type: none"> <li>• Rask tilbakemelding</li> </ul>
Lokalsamfunn	<ul style="list-style-type: none"> <li>• Sosiale medier</li> <li>• Lokal synlighet</li> <li>• Fysisk tilstedeværelse på lokale arrangement</li> </ul>	<ul style="list-style-type: none"> <li>• Positivt omdømme</li> <li>• Lite forurensing og hensyn til omgivelsene</li> <li>• Bærekraftig profil</li> <li>• Ringvirkninger</li> </ul>
Naturen	<ul style="list-style-type: none"> <li>• Stille interessent</li> </ul>	<ul style="list-style-type: none"> <li>• Ansvarlig ressursbruk, redusert avfall, åpen rapportering og tiltak som bidrar positivt til natur og nærmiljø.</li> </ul>

# Forretningsmodell



**LOKAL TILSTEDEVÆRELSE:** Yve støtter levende lokalsamfunn over hele landet. Her fra fotballfest på Heggøya stadion, der Meldal møtte Orkla 3 i et engasjerende lokaloppgjør. Gjennom samarbeidet med Meldal SK er Kraftriket med på å skape idrettsglede og fellesskap for store og små i Trøndelag.

Yve er en nasjonal leverandør av strøm og energirelaterte tjenester, med lokal tilstedeværelse gjennom flere merkevarer.

Yves virksomhet er strømsalg og energirelaterte tjenester. Konsernet har ikke inntekter fra kontroversielle våpen, tobakk, fossil energiutvinning, kull, olje eller gass, eller andre sektorer som omfattes av opplysningskravet om visse sektorer.

Virksomheten skaper verdi gjennom:

- leveranse av strømvakter og kundeservice
- utvikling av digitale løsninger og energitjenester
- rådgivning for energieffektivisering

Dette bidrar til redusert energiforbruk, bedre kundeopplevelser og mer effektiv ressursbruk. Bærekraft er integrert i virksomheten gjennom ansvarlig drift, utvikling av energitjenester, gode arbeidsforhold og fokus på sikkerhet og risikostyring.

## Rutiner, policyer og fremtidsinitiativer

Yve arbeider systematisk med bærekraft gjennom etablerte rutiner, retningslinjer og tiltak som er inte-

grert i virksomheten. Dette omfatter blant annet etiske retningslinjer, innkjøpspolicy, rutiner for HMS og arbeidsmiljø, personvern og informasjonssikkerhet, samt oppfølging av leverandører og Åpenhetsloven.

Fremover vil Yve videreutvikle arbeidet gjennom bedre datagrunnlag, tydeligere klima- og ressursindikatorer, videreutvikling av energitjenester som støtter energieffektivisering, og styrket oppfølging av leverandørkrav.

## Verdikjede og bærekraftspåvirkning

Yve påvirker miljø og samfunn gjennom hele verdikjeden – fra leverandører og energiproduksjon, via egen drift, til kunders energibruk.

Verdikjeden bygger på arbeidet med dobbel vesentlighet fra 2024 og er videreført i 2025 som grunnlag for å identifisere hvor Yve har størst påvirkning, risiko og muligheter. Den bidrar til å synliggjøre både direkte påvirkning i egen drift og indirekte påvirkning gjennom leverandører, energiproduksjon og kunders energibruk.

	Oppstrøms	Yve AS			Nedstrøms
<b>Primærfunksjoner</b>	<b>Teknologi</b> (Utvikling og drift av IT-verktøy)	Verdier			<b>Fornøyde kunder</b> (Høy KTI, OKS og NPS)
	<b>Produksjon og leveranse</b> (Strøm og tilleggsprodukter)	S4 G1 <b>Troverdig</b>	S3 G1 <b>Nær</b>	S4 G1 <b>Ambisiøs</b>	<b>Misfornøyde kunder</b> (rapportere på klager, datasikkerhet, og produktinformasjon)
	<b>Transport og logistikk</b> (utslipp fra transport av råvarer eller utstyr)	Aktiviteter			<b>Lokal verdiskaping</b> (Lokale arbeidsplasser, støtte til lokale lag og foreninger, lokale sponsoravtaler)
	<b>Leverandørutvikling</b> (Kompetansebygging i verdikjeden)	S4 G1 <b>Sikkerhet</b> (GDPR, IT, HMS)	S4 G1 <b>Strømleveranse</b> (Operasjonell drift)	G1 <b>Lønnsomhet</b> (Vekst)	<b>Energieffektivitet</b> (Varmepumper, Elbilladere, LIVE, Smarthus, Solceller)
		S1 G1 <b>Interne forutsetninger</b> (Etsiske retningslinjer, Trivsel, omdømme, kompetanse)	S1 G1 <b>Intern utvikling</b> (Kompetanseheving, inkludering, HR, rekruttering)	S2 G1 <b>Eksterne forventninger</b> (leverandørkrav, myndighetskrav)	
<b>Støttefunksjoner</b>	<b>Materialer</b> (bygg, IT, kontorrekvisita)	Kontorbygg og kantine (energibruk, vannforbruk, møbler, renhold)			<b>Karbonavtrykk</b> (Utslipp relatert til kunders bruk av levert energi og installerte løsninger (varmepumper, elbilladere, smarthus))
	<b>Råvarer og kjemikalier</b> (Kantine og renhold)	IT-utstyr og programvare (laptop, skjermer, telefoner, e-post, skylagring, HR-systemer, KIS, nettside)			<b>Gjenbruk</b> (Returordninger for livssyklusforlengelse av produkter)
	<b>Bank og finans</b> (Bank, Fakturadistribusjon, inkasso)	Kontorrekvisita (papir, penner, markedsmateriale)			<b>Avfall</b> (Emballasje fra leverte produkter, produkter etter endt levetid)
		Jobbreiser (Utslipp fra ansattreise til og fra jobb, til kunder, til samlinger, til interne møter, til arrangementer)			
		Arrangementer og kurs (mat, overnatting, transport, aktiviteter)			

# Vesentlighetsvurdering

Yve gjennomførte i 2024 en dobbel vesentlighetsanalyse som vurderte både virksomhetens påvirkning på miljø, mennesker og samfunn, og hvilke bærekraftsforhold som kan påvirke Yves økonomi, drift og verdiskaping.

I 2025 er analysen videreført og oppdatert som grunnlag for rapportering etter VSME. Oppdateringen bygger på interne analyser, interessentdialog, tilgjengelige data og ledelsens vurderinger.

Basert på vurderingen fulgte Yve særlig opp følgende temaer i 2025:

- Forretningsetikk
- Forbrukere og sluttbrukere
- Egen arbeidskraft
- Ressursbruk og sirkularitet
- Klimaendringer

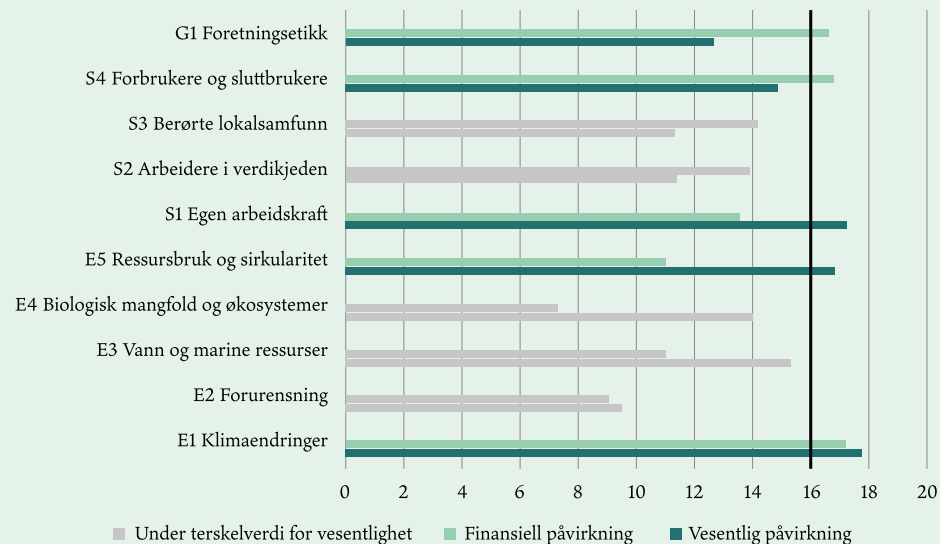
## Kvalitetssikring

Rapporten er kvalitetssikret internt og gjennomgått av ledelsen.

## Kontaktpunkt for rapporten

For spørsmål knyttet til rapporten kan henvendelser sendes til Ingrid Svensrud, Leder økonomi og bærekraft, [ingrid.svensrud@yve.no](mailto:ingrid.svensrud@yve.no)

Figuren viser resultatet av YVEs oppdaterte vesentlighetsvurdering for 2025, basert på den doble vesentlighetsanalysen fra 2024. Temaene er vurdert ut fra to dimensjoner: påvirkning på miljø og samfunn, samt betydning for virksomheten. Temaer som vurderes som høye på én eller begge dimensjoner anses som vesentlige.



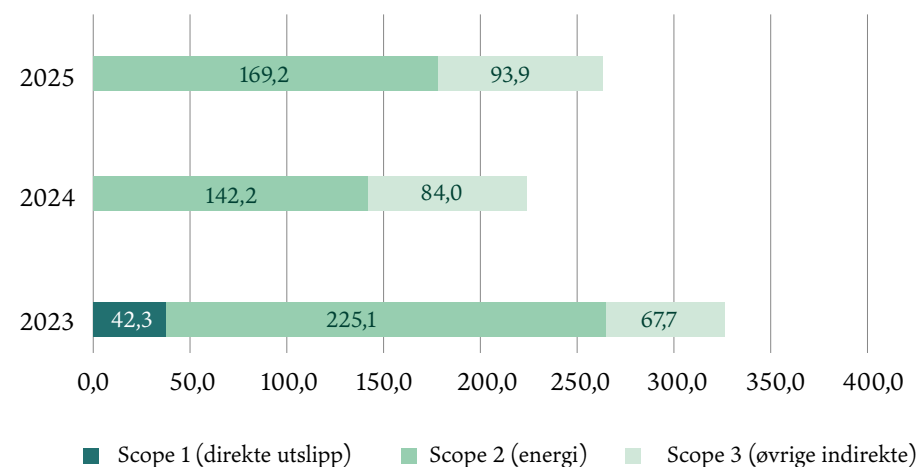
# Klima og miljø

E1 KLIMAENDRINGER  
E2 FORURENSNING  
E3 VANN OG MARINE RESSURSER  
E4 BIOLOGISK MANGFOLD OG ØKOSYSTEMER  
E5 RESSURSBRUK OG SIRKULARITET

# Klima og miljø

## KLIMAENDRINGER (E1)

Vårt klimaregnskap omfatter alle selskaper i Yve-konsernet. Alle enheter er Miljøfyrtårn-sertifisert og rapporterer årlig klimadata på kontornivå, som konsolideres til konserntall i denne beretningen. Klimaregnskapet er basert på GHG-protokollen og bygger på aktivitetsdata (som energi, avfall og reiser) kombinert med oppdaterte utslippsfaktorer. Resultatene beregnes og presenteres i Miljøfyrtårns rapporteringsverktøy og oppdateres årlig.



Figuren viser klimafotavtrykk pr. hovedkategori og scope (konsern, markedsbasert metode)

## Metodisk rammeverk:

- Metoden bygger videre på rapporteringsarbeidet fra 2024 og er tilpasset årets VSME-rapportering.
- Rapporteringen følger VSME-standarden og bygger på relevante og proporsjonale indikatorer, med beskrivelse av metode og datagrunnlag.

## Slik henger Miljøfyrtårn → GHG → VSME sammen

**MILJØFYRTÅRN (LUMA):** Hver lokasjon rapporterer aktivitetsdata, som energi, reiser og avfall. Dataene brukes til å beregne klimautslipp.

**GHG-PROTOKOLLEN:** Utslippene struktureres på konsernnivå etter Scope 1, Scope 2 og utvalgte Scope 3-kategorier.

**VSME:** VSME gir rammen for hvordan vi forklarer avgrensning, metode, datagrunnlag og relevante indikatorer.

# Klimaregnskapet FY25

Utslippskilde	Enhet	2023	2024	2025
Virksomhetens fossilbiler	tonn CO <sub>2</sub> e	42,26	0	0
<b>Sum Scope 1</b>	<b>tonn CO<sub>2</sub>e</b>	<b>42,26</b>	<b>0</b>	<b>0</b>
Virksomhetens elbiler	tonn CO <sub>2</sub> e	2,3	2,535	-
Elektrisitet* med opprinnelsesgaranti	tonn CO <sub>2</sub> e	0	0	0
Elektrisitet* uten opprinnelsesgaranti	tonn CO <sub>2</sub> e	221,48	138,35	168,75
Fjernvarme	tonn CO <sub>2</sub> e	1,28	1,32	0,44
<b>Sum Scope 2</b>	<b>tonn CO<sub>2</sub>e</b>	<b>225,06</b>	<b>142,205</b>	<b>169,19</b>
Organisk avfall	tonn CO <sub>2</sub> e	0,01	0,012	0,01
Papp, papir og kartong	tonn CO <sub>2</sub> e	0,08	0,016	0,02
Glass og metall	tonn CO <sub>2</sub> e	0,001	0,003	0
Plast	tonn CO <sub>2</sub> e	0,01	0,01	0,01
Restavfall	tonn CO <sub>2</sub> e	0,33	0,016	0,01
Flyreiser	tonn CO <sub>2</sub> e	33,72	27,53	35,15
Produksjonsutslipp og overføringstap fra elektrisitet	tonn CO <sub>2</sub> e	13,12	11,764	11,34
Produksjonsutslipp og overføringstap fra fjernvarme	tonn CO <sub>2</sub> e	0,08	0,09	0,06
Kjøregodtgjørelse	tonn CO <sub>2</sub> e	20,38	15,07	27,63
Ansattreise til og fra jobb**	tonn CO <sub>2</sub> e	-	29,511	19,65
<b>Sum Scope 3</b>	<b>tonn CO<sub>2</sub>e</b>	<b>67,731</b>	<b>84,022</b>	<b>93,88</b>
<b>Total CO2 utslipp</b>	<b>tonn CO<sub>2</sub>e</b>	<b>335,051</b>	<b>226,227</b>	<b>263,07</b>

\* Utslipp fra elektrisitetsforbruk utgjorde 9,8 tonn CO<sub>2</sub>e ved bruk av lokasjonsbasert metode i 2024, og ble redusert til 7,56 tonn CO<sub>2</sub>e i 2025.

\*\* Ny fra 2024

Scope 1: Direkte utslipp selskapet har kontroll over

Scope 2: Indirekte utslipp fra innkjøpt energi og lignende

Scope 3: Indirekte utslipp fra hele verdikjeden

## Kommentar:

Yves totale rapporterte utslipp økte fra 2024 til 2025, men ligger fortsatt under nivået i 2023. Økningen skyldes særlig høyere beregnede utslipp fra elektrisitet uten opprinnelsesgaranti, samt økte utslipp fra flyreiser og kjøregodtgjørelse.

Samtidig er faktisk elektrisitetsforbruk redusert med 3,6 % fra 2024 til 2025 og med 13,6 % fra 2023 til 2025. Økningen i utslipp fra elektrisitet skyldes derfor ikke økt forbruk, men høyere beregnede utslipp per kWh for strøm uten opprinnelsesgaranti.

Utslipp fra ansattreiser til og fra jobb er lavere i 2025, men dette skyldes hovedsakelig lavere svarandel i årets kartlegging og bør derfor tolkes med varsomhet.

## Klimarisiko

Yve vurderer klimarisiko som en del av den ordinære risikostyringen. De mest relevante risikoene for virksomheten er overgangsrisiko knyttet til endrede regulatoriske krav, kundeadferd, dokumentasjonskrav og forventninger fra eiere, kunder og samarbeidspartnere.

Fysisk klimarisiko vurderes som begrenset for egen kontordrift, men kan indirekte påvirke energimarkedet gjennom vær, temperatur, hydrologi og kraftproduksjon. Klimarisiko følges opp gjennom klimaregnskap, energieffektivisering, reisepolicy, leverandøroppfølging og utvikling av tjenester som støtter smartere energibruk.

## Mål og tiltak

Yve er i en vekstfase, med planer om flere lokasjoner og flere ansatte. Det betyr at de totale utslippene våre

kan øke i årene fremover. Derfor prioriterer vi tiltak som reduserer utslipp per ansatt og per aktivitet, samtidig som vi arbeider for å begrense vekst i totale utslipp.

Selskapet er til stede flere steder i landet, og vi har et reelt behov for reisevirksomhet. Fysiske møter er viktige for samarbeid, kunnskapsdeling og for å bygge samhold og tilhørighet på tvers av organisasjonen. Samtidig jobber vi for å gjennomføre nødvendige reiser på en mest mulig klimavennlig måte.

## Kort sikt (2026)

- Sette enkle klimamål med 2025 som utgangspunkt, og få bedre oversikt over utslipp.
- Følge opp reisepolicyen tettere: bruke digitale møter der det går, og velge tog fremfor fly og bil, eller samkjøring når det er praktisk.

- Gjennomføre enkle energitiltak på kontorene, som bedre styring av lys, varme og driftstider.
- Begynne å måle utslipp per ansatt og per lokasjon, slik at vi kan følge utviklingen bedre.
- Følge opp innkjøpspolicyen tettere, med vurdering av lokal tilstedeværelse, miljø- og samfunnspåvirkning og kostnad.

## Mellomlang sikt (2030)

- Redusere utslipp per ansatt sammenlignet med 2025.
- Kutte utslipp fra tjenestereiser gjennom mer bevisste reisevalg.
- Gradvis redusere energibruken per kvadratmeter i kontorene våre.
- Sørgje for at utslippene ikke vokser like raskt som virksomheten.

MÅLOMRÅDE	2025 BASELINE	2026	2030
Scope 1–2 (tonn CO <sub>2</sub> e)	169,19	Holde stabilt	Begrense utslippsvekst
Scope 3 reiser (tonn CO <sub>2</sub> e)*	66,14	Reduksjon per ansatt	Tydlig reduksjon per ansatt
Utslipp per ansatt (tonn CO <sub>2</sub> e/ansatt)**	2,31	Reduksjon	Videre reduksjon
Energiforbruk (kWh/m <sup>2</sup> )	174,48	Reduksjon	Videre reduksjon
Elektrisitet med opprinnelsesgaranti (%)	50%	60%	80%
Resirkulering og gjenbruk av IT-utstyr (tonn CO <sub>2</sub> e spart)	13	22 (akkumulert)	50 (akkumulert)

\* Utslipp fra fly, kjøregodtgjørelse og pendling

\*\* Utslipp per ansatt beregnes som totale rapporterte utslipp dividert på antall ansatte ved utgangen av rapporteringsåret.

## FORURENSNING (E2)

Yve har ikke produksjonsprosesser eller aktiviteter som medfører vesentlig direkte forurensning til luft, vann eller jord. Det er ikke registrert utslipp eller hendelser knyttet til slik forurensning i rapporteringsåret.

Indirekte utslipp fra energi, transport og avfall inngår i klimaregnskapet og omtales under klima og energi. De viktigste kildene er tjenestereiser, ansattes reiser til og fra arbeidsstedet, energibruk i kontorer og avfallshåndtering. Dette er relevante miljøforhold for en kontorbasert virksomhet og følges opp gjennom klimamål, reisepolicy og tiltak for ressursbruk.

I 2025 har vi hatt særskilt oppmerksomhet på å redusere unødvendige reiser og gjøre mer bevisste transportvalg. Flere tiltak er innført:

- flyreiser erstattes av digitale møter der dette er hensiktsmessig
- tjenestereiser vurderes kritisk i forkant
- interne retningslinjer gir føringer for mer miljøvennlige alternativer (tog, samkjøring, elbil)

- økt bevissthet rundt kost-nytte av reising versus digitale møter

For pendling har vi gjennomført spørreundersøkelser for å kartlegge transportmønsteret. Datagrunnlaget forbedres fortløpende, ettersom svargraden varierer og metodikken modnes. Målet er å etablere et mer robust datagrunnlag for pendlerutslipp i kommende rapporteringsperioder.

## VANN OG MARINE RESSURSER (E3)

Vannforbruk i egen drift er begrenset til ordinær kontorbruk, ettersom Yve er en kontorbasert virksomhet uten vannintensive prosesser. Vi har ikke identifisert vesentlig vannuttak eller vannforbruk i egen drift. Vann vurderes likevel som relevant i verdikjeden, særlig knyttet til vannkraft og energiproduksjon.

Vannkraft er en sentral del av den norske energimiksen, og regulering av vannressurser påvirker:

- økosystemer
- lokalsamfunn
- biologisk mangfold
- landskap og kulturmiljø
- hydrologiske forhold

Selv om Yve ikke selv driver energiproduksjon, er vi del av en verdikjede der vannressurser kan påvirkes. Vi forventer derfor at partnere og energileverandører etterlever relevante konsesjonskrav, miljølovgivning og nasjonale retningslinjer for bærekraftig vannforvaltning.



**STRANDRYDDING:** Sammen som kollegaer deltar vi i Nasjonal strandryddedag for å ta vare på nærmiljøet vårt. I 2025 fjernet vi hele 696,5 kg søppel fra naturen. Etter ryddearbeidet samles vi til et hyggelig måltid som markerer fellesskapet og engasjementet for et renere og sunnere miljø.

#### **BIOLOGISK MANGFOLD OG ØKOSYSTEMER (E4)**

Yves direkte påvirkning på biologisk mangfold er begrenset og knyttet til kontordrift. Selskapet har ikke identifisert egne lokasjoner med vesentlig påvirkning på biologisk sensitive områder. Temaet er likevel vurdert som relevant i verdikjeden, særlig knyttet til energiproduksjon og infrastruktur.

Vi forventer at leverandører etterlever gjeldende miljøkrav og tar hensyn til natur og økosystemer. Biologisk mangfold inngår derfor i våre vurderinger av leverandører og bærekraftsrisiko.

Reiseaktivitet har begrenset direkte påvirkning på natur, men bidrar til klimagassutslipp. Reduksjon i reiser og bevisste transportvalg inngår derfor i våre miljøtiltak.

Selv om vår direkte påvirkning på biologisk mangfold er begrenset, ønsker vi å bidra positivt der vi kan. Vi deltar derfor årlig i den nasjonale strandryddedagen. I 2025 samlet våre ansatte inn 696,5 kg avfall fra naturen. Tiltaket bidrar til å redusere marin forsøpling, samtidig som det skaper engasjement og øker bevisstheten rundt natur og miljø internt i organisasjonen.



**YVE TILBAKE:** Cato Gleditch har, sammen med Frode Skorve, vært en sentral pådriver for Yve Tilbake – et prosjekt som gir brukt IT-utstyr nytt liv gjennom ombruk og ansvarlig håndtering.

### RESSURSBRUK OG SIRKULARITET (E5)

Ressursbruk og avfallshåndtering i vår drift er primært knyttet til kontorvirksomhet, og vi arbeider systematisk for å redusere miljøpåvirkningen gjennom:

- redusert papirforbruk og overgang til digitale løsninger
- riktig kildesortering og økt materialgjenvinning
- gjenbruk av utstyr og møbler
- miljøvennlige innkjøpsrutiner og levetidsforlengelse på teknologi

VSME-standarden legger vekt på at kontorbaserte virksomheter rapporterer på ressursbruk, avfall og eventuelle sirkulære tiltak – noe som er høyst relevant for vår drift.

*«Yve Tilbake» – sirkulærøkonomisk tiltak og sosialt bidrag*

I 2025 etablerte vi bærekraftsprosjektet «Yve Tilbake», som har to formål: å redusere miljøpåvirkning gjennom gjenbruk og riktig håndtering av IKT-utstyr, og å skape sosial verdi gjennom samarbeid med Norasondegruppen.

Prosjektet innebærer:

- innsamling av utrangerte IKT-enheter fra konsernet

- vurdering av utstyret for gjenbruk før evt. gjenvinning
- ressursgjenvinning av komponenter som ikke kan gjenbrukes
- kartlegging av CO<sub>2</sub>-effekter ved ombruk vs. nykjøp
- etablering av en mer sirkulær modell for teknologibruk i Yve

Selv om prosjektet er nytt, har det allerede gitt konkrete resultater, både i form av redusert avfallsmengde og i dokumenterte sosiale effekter via arbeidsinkluderingsløpet hos Norasondegruppen. «Yve Tilbake» vil videreutvikles i 2026 med tydeligere KPI-er for ombruk, gjenvinning og utslippsreduksjon.



**YVE TILBAKE I ARBEID:** Utrangert IT-utstyr samles inn, vurderes for gjenbruk og håndteres videre gjennom ombruk eller forsvarlig gjenvinning.

# Oppsummering

YVE Tilbake har resultert i følgende:

33

ENHETER TOTALT

31

GJENBRUKTE ENHETER

2

GJENVUNNE ENHETER

13

TONN CO<sub>2</sub> SPART

38

TIMER  
ARBEIDSTRENING

64 250

KRONER I  
GJENBRUKSVERDI



# Sosial

- S1 EGNE ANSATTE
- S2 ARBEIDERE I VERDIKJEDEN
- S3 BERØRTE LOKALSAMFUNN
- S4 FORBRUKERE OG SLUTTKUNDER

# Sosial

## EGNE ANSATTE (S1)

Våre ansatte er grunnlaget for verdiskapingen i Yve. Som kontorbasert virksomhet med høy kompetanseandel er kvaliteten på arbeidsmiljø, trivsel, inkludering og utviklingsmuligheter avgjørende for vår evne til å levere gode tjenester. Arbeidet med sosiale forhold bygger på kontinuerlig kompetanseutvikling, tydelige retningslinjer, årlige medarbeiderundersøkelser og aktiv oppfølging av arbeidsmiljøstatus.

### Arbeidsmiljø og trivsel

Vi gjennomfører årlige medarbeiderundersøkelser for å følge utviklingen i trivsel, engasjement og psykososialt arbeidsmiljø. Resultatene brukes som grunnlag for målrettede tiltak på tvers av team og funksjoner. Arbeidsmiljøet støttes også gjennom regelmessige møter, onboarding-programmer og lederstøtte.

### Inkludering og likestilling

Yve arbeider systematisk med likestilling i tråd med likestillings- og diskrimineringsloven. Dette inkluderer:

- lønnskartlegging annethvert år
- vurdering av risiko for diskriminering
- gjennomgang av praksis knyttet til rekruttering, forfremmelse og utviklingsmuligheter

Kartleggingen viser ingen systematiske forskjeller som tilsier usaklige lønnsforskjeller. Arbeidet videreføres, og vi følger også utviklingen knyttet til EUs kommende likelønnsdirektiv.

### Kompetanse og utvikling

YVE er avhengig av høy faglig kompetanse for å levere gode og ansvarlige energiløsninger til kundene. Kompetanseutvikling vurderes som et viktig tiltak både for virksomhetens konkurransekraft og for de ansattes utvikling.

I 2025 har YVE:

- Videreført intern kompetansedeling på tvers av selskaper i konsernet
- Tilrettelagt for faglig oppdatering innen energi, marked og regulatoriske forhold
- Styrket lederutvikling og samarbeid på tvers av organisasjonen

Kompetansearbeidet skal bidra til å sikre kvalitet i leveransene og styrke evnen til å møte endringer i energimarkedet.

<b>INDIKATOR</b>	<b>2025</b>
Årsverk	114
Fast ansatt	112
Kvinneandel ansatte	62 %
Kvinneandel ledelse	25 %
Sykefravær	5,9 %



**ETT KONSERN – MYE KOMPETANSE:** Yve deler kompetanse på tvers av organisasjonen. Bildet viser ansatte som samarbeider på tvers av selskaper og fagområder, med felles mål om å skape verdi og gode kundeopplevelser.

### **Godtgjøring og medvirkning**

Yve arbeider for rettferdige og konkurransedyktige lønns- og arbeidsvilkår. Lønnsforhold følges opp gjennom ordinære HR-prosesser, og lønnskartlegging gjennomføres i tråd med kravene i likestillings- og diskrimineringsloven.

Ansatte har rett til organisering og medvirkning i tråd med norsk arbeidslivsregelverk. Dialog med ansatte ivaretas blant annet gjennom tillitsvalgte, verneombud, medarbeiderundersøkelser og ansattrepresentanter i styret.

### **HMS og trygg drift**

HMS-oppfølgingen omfatter systematiske tiltak knyttet til ergonomi, arbeidsrutiner, sykefraværsoppfølging og psykososialt arbeidsmiljø. Det etableres mål og rapporteres årlig på sykefravær, turnover, heltidsandel og eventuelle hendelser.

### **ARBEIDERE I VERDIKJEDEN (S2)**

Yve har en verdikjede som primært består av tjenesteleverandører innen teknologi, kundetjenester, konsulenttjenester og energirelaterte tjenester. Virksomheten vår innebærer ikke innkjøp av råvarer eller produksjonsprosesser med høy arbeidsrettet risiko, men vi kan likevel være indirekte knyttet til forhold som berører arbeidstakerrettigheter hos leverandører.

Yves arbeid med menneskerettigheter og anstendige arbeidsforhold er forankret i aktsomhetsvurderinger etter Åpenhetsloven, etiske retningslinjer, leverandørkrav og interne rutiner for varsling og oppfølging. Arbeidet omfatter både egen virksomhet og leverandørkjeden, og risiko vurderes årlig basert på bransje, geografi, type leveranse og kompleksitet i leverandørkjeden.

### **Aktsomhetsvurderinger etter Åpenhetsloven**

I tråd med Åpenhetsloven gjennomfører vi årlige aktsomhetsvurderinger basert på OECDs seks-steps-modell. Dette innebærer:

- kartlegging av risiko for brudd på menneskerettigheter og anstendige arbeidsforhold
- vurdering av leverandører og forretningspartnere
- vurdering av avbøtende tiltak
- offentliggjøring av redegjørelse innen 30. juni årlig
- oppfølging ved vesentlige endringer i risiko

Det er ikke identifisert alvorlige negative menneskerettighetshendelser i egen virksomhet eller leverandørkjeden i rapporteringsåret. Vi har likevel identifisert enkelte områder med moderat risiko, blant annet knyttet til IT-utstysproduksjon og konsulentkjeder. Disse inngår i videre oppfølging av leverandørkrav og innkjøpsprosesser.



**GRØNN BINGO:** Grønn Bingo er et internt initiativ som oppmuntrer ansatte til å ta små, miljøvennlige valg i hverdagen. Gjennom morsomme og helsefremmende oppgaver – som å utforske naturen fra fjorden med padling – styrker vi både miljøbevisstheten og samhold.



**KRAFT I SAMARBEID:** Yve legger til rette for partnerskap som skaper verdi. Her fra inngåelsen av en ny avtale mellom Vålerenga Fotball Elite og Ustekveikja Energi. Samarbeidet kombinerer energi- og fagkompetanse med et sterkt idrettsmiljø, og skal bidra til utvikling både på og utenfor banen.

**Kontraktskrav og ansvarlighet**

Vi stiller krav knyttet til:

- etisk forretningspraksis
- lovmessige arbeidsforhold
- menneskerettigheter
- etterlevelse av konsesjons- og miljøreguleringer (særlig innen energirelaterte tjenester)

Leverandører vurderes jevnlig, og nye avtalepartnere gjennomgår risikovurdering før kontraktsinngåelse.

**BERØRTE LOKALSAMFUNN (S3)**

Som landsdekkende virksomhet med kontorer i ulike regioner har Yve en naturlig tilstedeværelse i mange lokalsamfunn. Vår påvirkning på lokalsamfunn vurderes som moderat, siden vi i hovedsak driver kontorvirksomhet, men vi har betydning for lokal verdiskaping, arbeidsplasser og aktivitet.

**Lokalt engasjement**

Vi støtter lokale initiativer og prosjekter gjennom samarbeid med idrett, kultur og organisasjoner. Flere av våre datterselskaper har lang tradisjon for

lokalt forankrede tiltak og partnerskap. Dette bygger relasjoner, styrker nærvær og bidrar til aktivitet i områdene der vi er representert.

**Ansattes bidrag**

Mange ansatte deltar frivillig i lokale aktiviteter gjennom arbeidsgiverstøtte, donasjon av tid eller deltakelse i arrangementer. Dette ligger i tråd med vårt mål om å kombinere lokal nærhet med nasjonale tjenester.

**Miljø og samfunns effekt**

Vi har gjennomført flere tiltak lokalt som også bidrar til miljømessig forbedring, blant annet deltakelse i ryddeaksjoner og lokale arrangementer med miljøfokus. Vi jobber også med inkludering ved å tilby arbeidspraksis i samarbeid med NAV lokalt. Dette er ulike eksempler på hvordan vi også kan være en ansvarlig aktør i forlengelsen av egen virksomhet.

**FORBRUKERE OG SLUTTKUNDER (S4)**

For Yve er kundetillit, transparens og rettferdig

behandling fundamentalt. Som aktør i energimarkedet er vi underlagt omfattende krav til forbrukervern, og dette gjenspeiles i hvordan vi arbeider med kundedialog, produktutforming og tjenesteutvikling.

**Tillit og kundesikkerhet**

Vi jobber systematisk for å sikre at kundene får tydelig informasjon om produkter, priser og avtalevilkår. Dette inkluderer:

- klare og forståelige prisforklaringer
- enkle og oversiktlige kundereiser
- god tilgjengelighet gjennom kundesenter, digitale kanaler og selvbetjeningsløsninger

Yve har også styrket arbeidet med datasikkerhet og personvern, i tråd med GDPR. Vi har implementert bedre rutiner, kompetanseheving for ansatte og tekniske tiltak som styrker sikkerheten for kundedata.

**Ansvarlig kundebehandling**

Vi følger bransjeregler for god kundebehandling og har nulltoleranse for villedende salgspraksis.

Eventuelle klager brukes aktivt som del av forbedringsprosesser. Kompetanseutvikling og læring på tvers i konsernet er prioriterte aktiviteter for våre kundesentermedarbeidere.

#### ***Digitalisering og forbedrede tjenester***

Vi satser på digitale løsninger som gjør det enklere for kundene å ta informerte valg om energibruk, tilpasse produkter og følge eget forbruk. Dette styrker både kunde verdi og bærekrafteffekt, og er en sentral del av vår strategi fremover.

Yve har også styrket arbeidet med datasikkerhet og personvern, i tråd med GDPR. Vi har implementert bedre rutiner, kompetanseheving for ansatte og tekniske tiltak som styrker sikkerheten for kundedata.

#### ***Ansvarlig kundebehandling***

Vi følger bransjeregler for god kundebehandling og har nulltoleranse for villedende salgspraksis. Eventuelle klager brukes aktivt som del av forbedringsprosesser. Kompetanseutvikling og læring på tvers i konsernet er prioriterte aktiviteter

for våre kundesentermedarbeidere.

#### ***Digitalisering og forbedrede tjenester***

Vi satser på digitale løsninger som gjør det enklere for kundene å ta informerte valg om energibruk, tilpasse produkter og følge eget forbruk. Dette styrker både kunde verdi og bærekrafteffekt, og er en sentral del av vår strategi fremover.



# Virksomhetsstyring

G1 FORRETNINGSETIKK

# Virksomhetsstyring

## VIRKSOMHETSSTYRING OG FORRETNINGSATFERD (G1)

### *Ledelsens rolle i bærekraftsarbeidet*

Ledergruppen i Yve, med administrerende direktør som øverste leder, har det overordnede ansvaret for selskapets bærekraftsarbeid. De har blant annet ansvar for utforming av bærekraftstrategi og for å se til at ansatte overholder selskapets regler knyttet til etikk og forretningsatferd. Flere av medlemmene har nøkkelroller i arbeidet med bærekraft. De mest sentrale er:

- Leder økonomi og bærekraft (CFO) har hovedansvaret for Yves bærekraftsarbeid og samfunnsansvar, og sikrer at ledergruppen og administrerende direktør holdes oppdatert om spørsmål og utfordringer knyttet til området.
- Leder marked, konsept og energiløsninger (CMO) bidrar til formidling, intern forankring og ekstern kommunikasjon knyttet til bærekrafttemaer.
- Leder mennesker og kultur (CPO) har det strategiske hovedansvaret for inkludering og mangfold, og skal sikre at dette ivaretas og

integreres i våre HR-strukturer og prosesser. Ledergruppen består av åtte medlemmer. Ledelsen har en kjønnsbalanse på 25% kvinner og 75% menn.

### *Styrets rolle i bærekraftsarbeidet*

Styret i Yve AS består av åtte medlemmer, hvorav seks er valgt av aksjonærene og to av de ansatte. Kjønnsbalansen i styret er 50 % kvinner og 50 % menn.

Styret mottar informasjon om selskapets bærekraftsrelaterte mål, resultater, vesentlighetsvurderinger og regulatoriske forpliktelser, inkludert rapportering etter VSME og Åpenhetsloven.

### *Hvordan bærekraftsytelse inngår i incentivordninger*

Yve AS har per i dag ingen formelle bonus- eller incentivordninger for ledelse eller øvrige ansatte, verken knyttet til økonomisk prestasjon eller bærekraftsrelatert ytelse.

Vår tilnærming til bærekraft er i stedet forankret

i selskapets kjerneverdier og virksomhetsstyring, og bærekraftsmål følges opp gjennom integrerte målsettinger i strategien, operasjonelle planer og medarbeidersamtaler.

### *Aktsomhetsvurdering*

Yve gjennomfører aktsomhetsvurderinger i tråd med Åpenhetsloven og OECDs retningslinjer for ansvarlig næringsliv. Arbeidet omfatter kartlegging, forebygging og oppfølging av risiko for negative konsekvenser for menneskerettigheter og anstendige arbeidsforhold. Se også avsnittet "Arbeidere i verdikjeden (S2)".

### *Kartlegging av leverandørkjede*

Vi har gjennomført en kartlegging av våre leverandører og forretningspartnere. Hver aktør er risikoklassifisert basert på faktorer som bransje, geografi, kompleksitet i leverandørkjeden og type varer eller tjenester som leveres. Leverandører med høy risikoprofil følges opp særskilt, og vi vurderer krav til menneskerettigheter, arbeidsforhold og forretningsetikk før inngåelse av nye avtaler. Oppfølging og revisjon av leverandører er en

løpende prosess, der vi setter inn nødvendige tiltak dersom vi avdekker avvik eller brudd på våre krav.

### **Risikostyring og internkontroll**

Aktsomhetsvurderingene er en del av Yves helhetlige system for risikohåndtering og internkontroll. Vi gjennomfører jevnlig evalueringer av arbeidet med åpenhetsloven og bærekraft, og rapporterer åpent om status og utvikling i års- og bærekraftsrapporten. Eventuelle funn følges opp med konkrete tiltak for å sikre kontinuerlig forbedring og etterlevelse av gjeldende regelverk.

### **Styringsmodell, ansvar og forankring**

Styret har det overordnede ansvaret for virksomhetsstyring og internkontroll. Styret godkjente årsberetningen 4. mai 2026 og følger opp status og vesentlige risikoer gjennom periodiske rapporteringer fra administrasjonen.

Ledergruppen har operativt ansvar for mål, tiltak og datakvalitet innen miljø (E), sosiale forhold (S) og styring (G). Linjeledere har ansvar for at prosesser og retningslinjer etterleves i egen enhet.

Funksjonelt eierskap:

- Bærekraft/økonomi: rapportering, vesentlighet, klimadata og KPI-er
- HR: likestilling, arbeidsmiljø, kompetanse og varslingsordning
- Compliance/juridisk: regelverk, etikk/antikorrupsjon, avvik og kontroller
- Personvern: GDPR, informasjonssikkerhet og intern opplæring
- Innkjøp/leverandører: kontraktskrav, Åpenhetsloven, leverandøroppfølging

### **Etterlevelse, etikk og antikorrupsjon**

Vi har et felles etisk regelverk som gjelder alle ansatte og innleide. Retningslinjene dekker integritet, habilitet, gaver/representasjon, fortrolighet, personvern og sikkerhet.

Vi har nulltoleranse for korrupsjon, påvirkningshandel og hvitvasking.

Dette understøttes av:

- kontraktskrav og sanksjonsklausuler
- innkjøpsprinsipper (konkurranse, transparens og dokumentasjon)

- opplæring for relevante roller
- forbud mot gaver/fordeler utover definerte terskler
- krav til dokumentasjon og sporbarhet i beslutninger

Vi har etablert rutiner og retningslinjer for varsling av kritikkverdige forhold. Mislighet håndteres i henhold til interne prosedyrer og gjeldende lovverk. Varslingsrutinen er lett tilgjengelig i konsernets digitale HMS-håndbok.

Nye ansatte får introduksjon i etikk/etterlevelse. I tillegg har alle ledere ansvar for å gjøre varslingsrutinen kjent i eget område.

Det er ikke registrert domfellelser eller bøter knyttet til korrupsjon eller bestikkelser i rapporteringsåret.

### **Risikostyring og internkontroll**

Vi anvender en helhetlig risikoprosess som omfatter identifisering, vurdering, håndtering og rapportering av forretnings-, finansiell-, drifts- og ESG-risiko.

Eksempler på vesentlige risikoer vi følger:

- Regulatorisk risiko i energimarkedet (rammevilkår, forbrukervern)
- Klimarisiko (marked/etterspørsel, dokumentasjonskrav og energi- og reiseutslipp)
- Personvern og informasjonssikkerhet (GDPR, datahåndtering, tilgangsstyring)
- Leverandør- og verdikjederisiko (Åpenhetsloven, arbeidsforhold, naturhensyn)
- Omdømmerisiko (kundedialog, markedsføring, åpenhet og sporbarhet)

### Personvern og informasjonssikkerhet

Dedikerte personvern- og sikkerhetsansvarlige følger opp styringssystemet for informasjonssikkerhet (policy, prosedyrer, tekniske kontroller).

Prinsipper og kontroller:

- Minimering og formålsbegrensning av personopplysninger
- Tilgangsstyring (prinsipp om minste privilegium) og regelmessige tilgangsrevisjoner
- Sikker utvikling og endringskontroll i systemporteføljen

- Hendelseshåndtering (registrering, eskalering, læring)
- Leverandøroppfølging (databehandleravtaler, sikkerhetsbilag, vurdering av tredjeland)

Obligatorisk e-læring for alle ansatte med årlig repetisjon. Målrettet opplæring for kundedialog, systemforvaltning og dataanalyse.

### Ansvarlig teknologi og KI-bruk

Vi bruker digitale løsninger og KI-støtte i kundedialog og interne prosesser for effektivisering og konsistens. Vi følger prinsipper for ansvarlig KI:

- klarhet om formål og bruksområde
- datasikkerhet og personvern
- dokumentasjon og løpende vurdering av nytte/risiko

avvikshåndtering for utilsiktede effekter

### Leverandørstyring og Åpenhetsloven

Vi stiller krav til etterlevelse av lover og grunnleggende menneskerettigheter i leverandørkjeden, inkludert miljø- og naturhensyn

ved relevante leveranser. Kravene speiles i avtaler, med varslings- og sanksjonsmekanismer.

I tråd med Åpenhetsloven gjennomfører vi årlige aktsomhetsvurderinger etter OECDs seks trinn (forankring, kartlegging, forebygging/avbøting, overvåking, kommunikasjon og gjenoppretting) og publiserer redegjørelsen innen 30. juni. Forespørsler besvares innen lovpålagte frister.

Leverandører i risiko utsatt for ekstra vurdering, dokumentasjonskrav eller revisjon.

### Varsling, avvik og forbedring

Tilgjengelig for ansatte og innleide, med anonym mulighet. Saker behandles av uavhengig funksjon og rapporteres periodisk i aggregert form (tema, tiltak og læring).

Felles verktøy for registrering av avvik og hendelser (compliance, etikk, sikkerhet og personvern). Vi prioriterer rotårsaksanalyse, korrigerende tiltak og læringsdeling.

RISIKO	E/S/G	EFFEKT	TILTAK	OPPFØLGING
Regulatoriske endringer i energimarkedet	G	Lønnsomhet/ bøter	Compliance screening, styreinfo	Kvartalsvis/ved behov
Reiseutslipp øker (Scope 3)	E	Høyere CO <sub>2</sub> -fotavtrykk	Reisepolicy, digitale møter	Kvartalsvis/ved behov
GDPR hendelse	G	Omdømme/mulkt	Tilgangsstyring, opplæring, DPIA	Løpende
Leverandørrisiko (arbeidsforhold)	S/G	Brudd/omdømme	Åpenhetsloven, kontraktskrav	Årlig/ved behov



Ledere følger opp tiltak i linjen. Vesentlige funn eskaleres til ledergruppe/styre.

### **Opplæring og bevisstgjøring**

Vi jobber med opplæring innen flere sentrale områder, tilpasset ulike roller i virksomheten. Dette inkluderer blant annet temaer som personvern og IT-sikkerhet for alle ansatte, samt mer rolleavhengige områder som anskaffelser og leverandørkrav, kundedialog og forbrukervern, og arbeid med ESG-rapportering og datakvalitet. Opplæring gjennomføres etter behov og relevans.

# VSME-samsvarstabell

VSME-KRAV	DEKKET	HVOR I RAPPORTEN	KOMMENTAR
B1 – Grunnlag for utarbeiding	Ja	Generell informasjon; Rapporteringsperiode og enhet; Metode og datagrunnlag	Beskriver rapporteringsperiode, enhet, rammeverk, avgrensning og datagrunnlag. Forklarer også overgangen fra ERS/CSRD-forberedende rapportering i 2024 til frivillig VSME-rapportering i 2025.
B2 – Rutiner, policyer og fremtidsinitiativer	Ja	Rutiner, policyer og fremtidsinitiativer; Virksomhetsstyring og forretningsatferd	Omtaler relevante rutiner, policyer, tiltak og videre forbedringsarbeid
B3 – Energi og klimagassutslipp	Ja	Klima og energi; Klimaregnskap; Mål og tiltak	Omtaler energiforbruk, Scope 1, Scope 2, utvalgte Scope 3-kategorier og klimamål.
B4 – Forurensning av luft, vann og jord	Ja	Forurensning og utslipp	Egen drift har ingen vesentlig direkte forurensning. Indirekte utslipp omtales i klimaregnskapet.
B5 – Biologisk mangfold	Ja	Biologisk mangfold og natur; Verdikjede	Direkte påvirkning er begrenset. Verdikjedeperspektivet og naturtiltak omtales.
B6 – Vann	Ja	Vann	Vannforbruk i egen drift er lavt. Verdikjedeperspektivet knyttet til vannkraft omtales.
B7 – Ressursbruk, sirkulær økonomi og avfall	Ja	Ressursbruk og sirkulær økonomi; Yve Tilbake	Omtaler avfall, gjenbruk, IT-utstyr og sirkulære tiltak.
B8 – Arbeidsstyrken: generelle egenskaper	Ja	Egne ansatte; Nøkkeltall	Omtaler antall ansatte, kjønns sammensetning og arbeidsmiljø.
B9 – Arbeidsstyrken: helse og sikkerhet	Ja	HMS og trygg drift	Omtaler HMS, arbeidsmiljø og sykefraværsoppfølging
B10 – Arbeidsstyrken: godtgjøring, medvirkning og opplæring	Ja	Egne ansatte; Kompetanse og utvikling	Omtaler lønnskartlegging, medvirkning, organisering og opplæring
B11 – Domfellelser og bøter for korrupsjon og bestikkelser	Ja	Etterlevelse, etikk og antikorrupsjon	Opplyser at det ikke er registrert domfellelser eller bøter i rapporteringsåret.
C1 – Strategi, forretningsmodell og bærekraftsrelaterte initiativer	Ja	Forretningsmodell; Strategisk retning; Verdikjede	Beskriver virksomhet, strategi, verdiskaping og bærekraftsinitiativer. Bygger videre på verdikjede- og vesentlighetsarbeidet fra 2024.
C2 – Rutiner, policyer og fremtidsinitiativer	Ja	Rutiner, policyer og fremtidsinitiativer; G1	Utdyper policyer, ansvar, leverandørkrav, personvern, etikk og forbedringstiltak.
C3 – Klimamål og klimaomstilling	Ja	Klima og energi; Mål og tiltak; Klimamål	Beskriver baseline, mål, tiltak og utvikling frem mot 2026 og 2030.

VSME-KRAV	DEKKET	HVOR I RAPPORTEN	KOMMENTAR
C4 – Klimarisiko	Ja	Klimarisiko; Risikostyring og internkontroll	Omtaler overgangsrisiko, fysisk klimarisiko og oppfølgingstiltak.
C5 – Andre generelle egenskaper ved arbeidsstyrken	Ja	Egne ansatte; Arbeidsstyrkeindikatorer	Omtaler ansatte, kjønns sammensetning og oppfølging av HR-indikatorer.
C6 – Menneskerettighetspolicyer og prosesser	Ja	S2; Åpenhetsloven; Leverandørstyring	Omtaler menneskerettigheter, leverandørkrav, aktsomhetsvurderinger og varsling.
C7 – Alvorlige negative menneskerettighetshendelser	Ja	S2; Varsling, avvik og forbedring	Opplýser at det ikke er identifisert alvorlige negative menneskerettighetshendelser.
C8 – Inntekter fra visse sektorer	Ja	Forretningsmodell	Opplýser at Yve ikke har inntekter fra de aktuelle sensitive sektorene.
C9 – Kjønnfordeling i styringsorgan	Ja	Styrets rolle; Våre eiere, ledelse og styre	Oppgir kjønnsbalanse i styret og ledelsen.



## Våre eiere, ledelse og styre

### Våre eiere:

31.12.2025

Nordkraft AS (21,3 %)

Salten Kraftsamband AS (13,6 %)

Lofotkraft AS (13,3 %)

Ustekveikja Energi Holding AS (12,1%)

Ringerikskraft AS (8,3 %)

Lærdal Energi AS (6,1 %)

Valdres Energi AS (5,8 %)

Kraftia AS (5,5 %)

Nord Østerdalen Kraftlag Invest AS (5,4 %)

Telemark Energi Holding AS (4,9 %)

Orkland Energi Holding AS (2,9 %)

Krødsherad Energi AS (0,7 %)

Yve AS (0,2%)

# Ledelsen i Yve



## Anders Kvamme

**Administrerende direktør, Yve (f. 1974)**

Anders Kvamme har siden 2021 vært administrerende direktør i Yve. Tidligere har han vært administrerende direktør i Kraffriket og utviklingsdirektør i Aschehoug. Kvamme har sivilingeniørutdanning fra NTNU og UC Berkeley. Kvamme er styremedlem i Green Norway, og styreleder i Kraffriket, Polar Kraft, Ustekveikja Energi og Smart Energi.



## Ingrid Svensrud

**Direktør, økonomi og bærekraft, Yve (f. 1976)**

Ingrid Svensrud har vært økonomidirektør i Yve siden 2021. Fra tidligere har hun vært ansatt som økonomisjef i Sparebank 1 Ringerike Hadeland, og hun har jobbet med revisjon hos EY. Svensrud er utdannet siviløkonom fra USA, og har i tillegg en Executive MBA innen økonomisk styring og ledelse fra Norges Handelshøyskole.



## Heine Sebjørnsen

**Leder, Kraffhandel, Yve (f. 1972)**

Heine Sebjørnsen har vært ansatt i Yve siden 2022. Fra tidligere har han erfaring som handelssjef og leder for nærings salg i Ustekveikja Energi AS samt som senior trader i Alpiq og Østfold Energi. Sebjørnsen har også vært meglersjef for Nord Pool Finansielt Marked / NASDAQ. Sebjørnsen er utdannet diplomøkonom fra Handelshøyskolen BI.



## Frode Schjenken Jensen

**Leder, marked, konsept og energiløsninger, Yve (f. 1977)**

Frode Schjenken Jensen har vært ansatt i Yve siden 2021 med ansvar for teknologi, forretningsutvikling og bærekraft, og senere markedsavdelingen da han i 2023 tiltrådte ledelsen i Yve. Fra tidligere har han erfaring som leder av kunde- og utviklingsavdelingen i Polar Kraft, og som markedsjef i SKS Kraftsalg. Jensen er utdannet sivilmarkedsfører fra Handelshøyskolen BI/NMH og har i tillegg en Master of Management innen strategi og ledelse fra Handelshøyskolen BI.

# Ledelsen i Yve



## **Hilde Bekkevard**

**Administrerende direktør, Smart Energi (f. 1975)**  
Hilde Bekkevard har ledet Smart Energi siden 2018. Fra tidligere har hun blant annet 15 års erfaring innen strategi og bærekraft fra Storebrand. Hun har også jobbet som investeringsrådgiver i Storebrand Kapitalforvaltning. I perioden 2015-2022 var hun medlem i konsernledelsen til Fredrikstad Energi. Bekkevard har vært leder av næringsklyngen NCE Smart Energy Markets i Halden, og styreleder i Østfold og Follo Nyskappingsfond siden fondet ble etablert i 2016. Bekkevard har master i økonomi og ressursforvaltning fra NMBU.



## **Herold Myrland**

**Administrerende direktør, Polar Kraft (f. 1963)**  
Herold Myrland har ledet Polar Kraft siden 2018, og har inngått i ledelsen i Yve siden 2021. Han har bakgrunn fra ulike roller innen IT-virksomhet i Televerket, Sjøforsvaret og Funn (nå Iteam). Myrland er utdannet elektronikingeniør fra Narvik Ingeniørhøgskole og har sivilingeniørutdanning innen data fra NTH (NTNU).



## **Ørjan Bøyum**

**Administrerende direktør, Kraftriket (f. 1982)**  
Ørjan Bøyum er leder for Kraftriket, og har inngått i ledelsen i Yve siden 2021. Han har bakgrunn som porteføljeforvalter i Kinnect og som markedssjef i Lærdal Energi. Bøyum har utdanning innen økonomi og administrasjon fra Høgskolen på Vestlandet.



## **Jan Olav Helle Trillhus**

**Administrerende direktør, Ustekveikja Energi (f.1969)**  
Jan Olav Helle Trillhus har ledet Ustekveikja Energi siden 2019. Fra tidligere har han erfaring fra Hallingdal Kraftnett som prosjektleder, personal- og digitaliseringssjef. Trillhus har også erfaring som teknisk sjef og rådgiver i Hol kommune, i tillegg til at han har hatt diverse ansettelsesforhold i Forsvaret gjennom 22 år. Trillhus har utdanning innen Telematikk og elektronikk fra Høgskolen i Oslo, samt fra Krigsskolen Gimlemoen og Hærens tekniske fagskole/ Elektronikk.

# Styret i Yve

## **Liina Veerme**

### **Styreleder (f. 1981)**

Liina Veerme har siden 2019 vært konsernsjef i Salten Kraftsamband. Fra tidligere har hun blant annet vært administrerende direktør og konsernsjef i Hedemora Energi AB i Sverige. Veerme har master i økonomi, med spesialisering innen bærekraftig utvikling.

## **Nils P. Hagen**

### **Nestleder (f. 1965)**

Nils P. Hagen har siden 2021 jobbet som daglig leder i NØK Invest AS. Fra tidligere har han blant annet vært driftsdirektør i Accountor. Hagen har erfaring med regnskaps- og økonomirådgivning og oppkjøp av selskaper. Hagen har bachelor fra Handelshøyskolen BI innen Business Administration.

## **Arnt Marelius Winther**

### **Styremedlem (f. 1963)**

Arnt Marelius Winter er administrerende direktør i Lofotkraft AS, og har vært ansatt siden 1997. Fra tidligere har han blant annet bakgrunn som offiser i Forsvaret.

## **Atle Christian Terum**

### **Styremedlem (f. 1962)**

Atle Christian Terum er partner for Tall AS og økonomidirektør for Oxer Eiendom. Tidligere har han vært partner i EY. Terum er utdannet siviløkonom fra Handelshøyskolen BI, og har høyere revisorutdanning fra NHH. Terum er styreleder i Lærdal Energi AS.

## **Petter Rukke**

### **Styremedlem (f. 1959)**

Petter Rukke er en norsk lokalpolitiker med bakgrunn fra Arbeiderpartiet, og var ordfører i Hol kommune i perioden 2015–2023. Han har yrkeserfaring fra jernbanesektoren og bred erfaring fra offentlig forvaltning og regional utvikling.

## **Maria Dahl**

### **Styremedlem (f. 1980)**

Maria Dahl er kraftverkssjef i Nordkraft, med ansvar for drift av mer enn 50 vann- og vindkraftverk i konsernet. Hun har vært ansatt i Nordkraft siden 2006 og har bred erfaring fra utvikling, bygging og drift av kraftverk innen både vann- og vindkraft. Dahl er utdannet ingeniør og har i tillegg en MBA fra Nord Universitetet.

## **Lill-Karin Leinan**

### **Styremedlem ansattvalgt (f. 1965)**

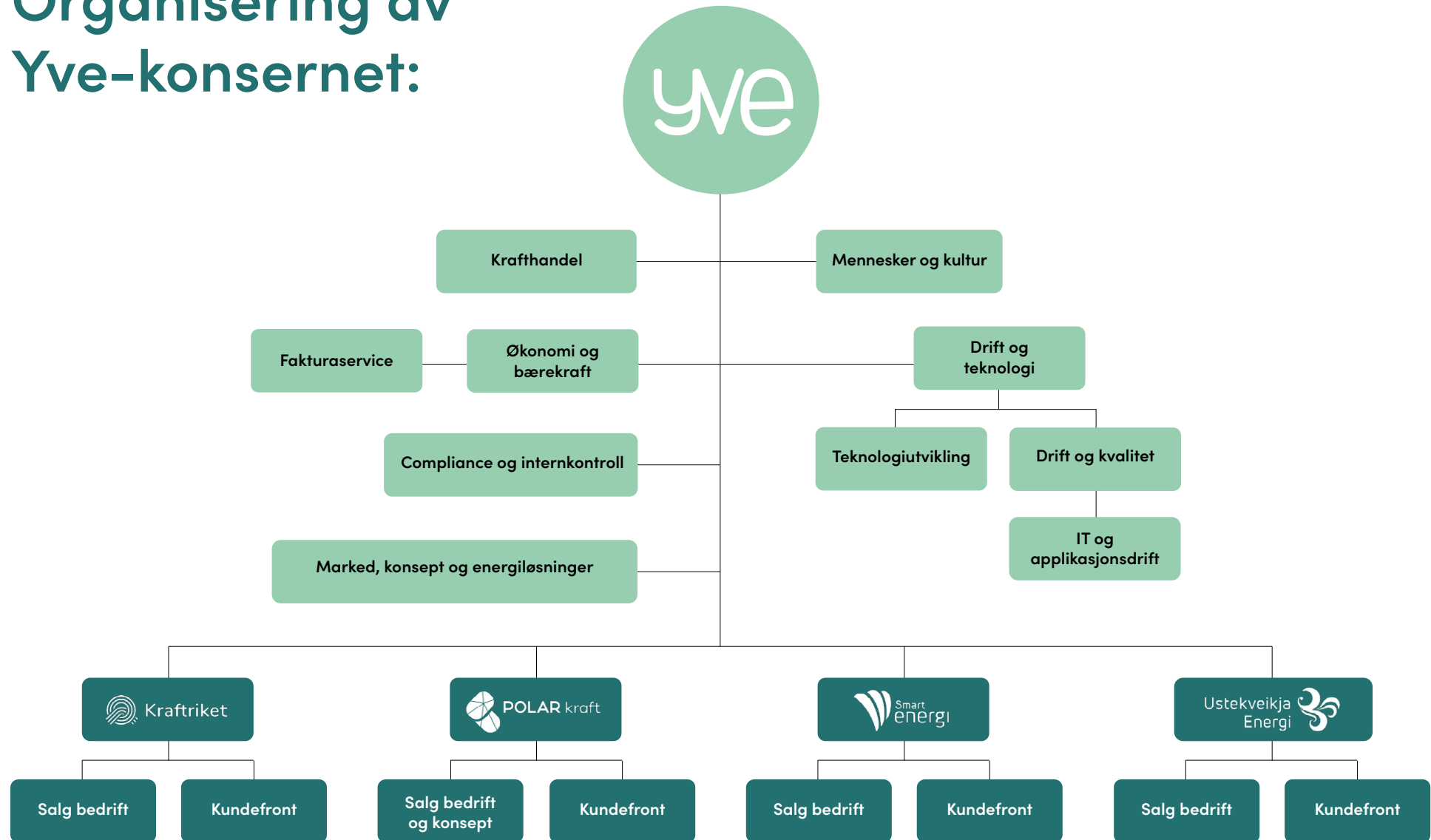
Lill-Karin Leinan har vært ansatt i Kraftinor siden 2009, og videre inn i Polar Kraft fra 2018. Hun har hele tiden jobbet i nærings- og bedriftssegmentet som kunderådgiver. I tillegg til å følge opp næringskunder over hele landet, har hun hatt et særlig ansvar for forvaltningskunder tilknyttet Usbl og Medlemsstrøm i Sør-Norge.

## **Jon Gunnar Grimstad**

### **Styremedlem ansattvalgt (f. 1967)**

Jon Gunnar Grimstad jobber i dag som prosjektleder i Yve. Fra tidligere har han blant annet erfaring som systemansvarlig og prosjektleder i MAIK og Fortum. Grimstad er utdannet elkraftingeniør og har hovedfag i matematikk.

# Organisering av Yve-konsernet:



# Styrets beretning

# Styrets beretning

Yve konsernet er et voksende nasjonalt strømsalgskonsern. Konsernet ble etablert i 2021. Yve AS var i 2025 morselskap for fire solide strømselskaper med sterk lokal forankring – Ustekveikja Energi AS, Smart Energi AS, Polar Kraft AS og Krafriket AS – som samlet har omtrent 250 000 kunder over hele landet. Vår ambisjon er videre vekst og utvikling innenfor energisektoren og andre tilknyttede bransjer – til det beste for våre kunder, våre samarbeidspartnere, lokalsamfunn og miljø.

Yve konsernet sin hovedvirksomhet er kraftsalg til sluttbrukermarkedet og salg av grønne energiprodukter og tjenester gjennom datterselskapene. Konsernets hovedmarkedsområder frem til utgangen av 2025 er lokale områder rundt våre 21 kontorer i Sør- og Nord Norge. Yve AS har i tillegg ledelse og fellestjenester for konsernselskapene.

Yve jobber målrettet med ambisjonene om å vokse videre både organisk og strukturelt. I 2025 overtok Krafriket kundeporteføljen til Rauland Energi. Det arbeides med flere aktuelle eierpartnere.

## Eierselskap

Yve AS ble etablert 18.08.2021 som følge av Polar Kraft AS og Krafriket AS gikk sammen. Eierne i Polar Kraft og Krafriket ble da eiere i Yve, og Polar Kraft og Krafriket ble 100% eide datterselskap av Yve AS. Med Smart Energi sin inntreden i Yve i 2023 og Ustekveikja Energi i 2024 ble Fredrikstad Energi og Ustekveikja Energi Holding også eiere i Yve. I 2025 har Stange Energi og Fredrikstad Energi avhendet sine aksjer i Yve. Aksjene er kjøpt av selskapet selv, samt et utvalg av eksisterende aksjonærer.

Eiere i Yve AS pr. 31.12.2025 er Nordkraft AS 21,3 %, Salten Kraftsamband AS 13,6 %, Lofotkraft AS 13,3 %, Ustekveikja Energi Holding 12,1 %, Ringesrikraft AS 8,3 %, Lærdal Energi AS 6,1 %, Valdres Energi AS 5,8 %, Kraftia AS 5,5 %, NØK Invest AS 5,4 %, Telemark Energi AS 4,9 %, Orkland Energi Holding AS 2,9 %, Krødsherad Energi AS 0,7 % og Yve AS 0,2 %.

## Marked

Av lokalområdenes strømkunder har Yve konsernets

virksomheter en markedsandel på ca. 70 %. I 2025 var strømforbruket for selskapets kunder på 5.570 GWh. Høyere snittemperaturer i 2025 gjorde at strømforbruket gikk noe ned i forhold til 2024.

Hovedaktiviteten i 2025 har vært salg av strøm til bedriftskunder og privathusholdninger, i hovedsak i virksomhetenes lokalområder, men alle merkevarene har en betydelig nasjonal portefølje.

Etableringen av Yve konsernet er gjennomført for å styrke selskapenes konkurransekraft i et strømmarked preget av sterk konkurranse med lave marginer. Selskapene arbeider kontinuerlig med å opprettholde den sterke kundelojaliteten gjennom god synlighet lokalt og fremtidsrettede, konkurransedyktige produkter. Ustekveikja Energi, Smart Energi, Polar Kraft og Krafriket vil videreutvikle sine konkurransefortrinn som lokale leverandører med god service, konkurransedyktige produkter og høy tilgjengelighet. Selskapene har høy tillit og skal være til å stole på.



### **Etikk**

De siste årene har kraftomsetningsbransjen blitt utfordret på etikk, med stort fokus i media og fra forbrukermyndigheter. Yve konsernet sine virksomheter fører en praksis som er i tråd med våre verdier og er bevisst på at våre produkter og tjenester skal være transparente og innenfor gjeldende lover og regler. Ustekveikja, Polar Kraft og Kraftriket er sertifisert av DNV med Trygg Strømhandel.

### **Samfunn**

Yve og våre datterselskaper har tilstedeværelse med lokale arbeidsplasser nær kundene. De skal være aktive pådrivere i sine regioner og en samarbeidspartner for lokalt engasjement til idrett og kultur.

### **Risiko**

Konsernet er eksponert for flere typer risiko, hvor markedsrisiko er den mest sentrale. Kraftbransjen var også i 2025 preget av et marked med relativt høye og til dels volatile kraftpriser, selv om situasjonen har stabilisert seg sammenlignet med de mest krevende årene. Prisnivået har normalisert seg etter de ekstraordinære utslagene i 2022 og 2023, men

usikkerhet knyttet til værforhold, hydrologisk balanse, geopolitikk og utviklingen i energimarkedene bidrar fortsatt til betydelig prisvariasjon. Gjennomsnittlig systempris var 46,6 øre/kWh i 2025, mot 41,8 øre/kWh i 2024, mens prisene var vesentlig høyere i 2023 og 2022. Samtidig vedvarte betydelige prisforskjeller mellom regioner som følge av ulik overføringskapasitet, produksjon og forbruk.

Innføringen av Norgespris fra 1. oktober 2025 inngår også i risikovurderinger. Ordningen reduserer privatkundernes eksponering mot prisvariasjoner, men kan samtidig påvirke forbruksmønstre og svekke enkelte insentiver til energieffektivisering. Erfaringer så langt tyder på en moderat økning i forbruket og mer stabile volumer.

Den finansielle risikoen er i hovedsak knyttet til pris- og volumutvikling i kraftmarkedet, samt motpartsrisiko gjennom handel av fysiske og finansielle kontrakter. For å være en konkurransedyktig aktør i sluttbrukermarkedet må konsernet ta posisjoner i markedet innenfor fastsatte rammer, noe som innebærer risiko. Styret har etablert en tydelig risikostrategi og følger opp risikoeksponeringen. Yve kon-

sernet er selv motpart i alle finansielle handler, og selskapets risiko håndteres således av selskapet selv.

Kredittrisiko håndteres blant annet gjennom kredittvurdering av nye kunder og tett oppfølging av utestående fordringer. Likviditetsrisiko styres gjennom god oppfølging av kontantstrøm og tilgang til finansiering.

Samlet vurderer styret at konsernet har god kontroll på risikoen, men at utviklingen i kraftmarkedet krever kontinuerlig oppfølging og tilpasning.

### Ytre miljø

Det har i 2025 ikke vært hendelser som har skadet det ytre miljøet. Yve bidrar gjennom digitale grensesnitt og med andre virkemidler til å skape bevissthet og kunnskap om energibruk hos kundene som igjen gir lavere energiforbruk. Gjennom blant annet salg av hjemmeladere for elbiler og formidling av solcellanlegg bidrar virksomheten til elektrifisering i våre lokalområder.

### ESG og bærekraft

Konsernet er per i dag ikke rapporteringspliktig i henhold til CSRD. Likevel arbeider konsernet systematisk med bærekraft i tråd med gjeldende regelverk, og er i gang med tilpasning til forenklede krav knyttet til CSRD og ESRS. Det er gjennomført en dobbel vesentlighetsanalyse for å identifisere sentrale bærekraftstemaer for konsernets virksomhet. Fire av FNs bærekraftsmål er valgt som prioriterte fokusområder.

Konsernet er miljøfyrtårnsertifisert og medlem av UN Global Compact, og arbeidet er forankret i anerkjente prinsipper for ansvarlig næringsliv. Konsernets virksomhet er i hovedsak kontorbasert, med utslipp knyttet til drift og reiseaktivitet.

Nærmere omtale av konsernets bærekraftsarbeid fremgår av eget kapittel i årsrapporten.

### Åpenhetsloven

Åpenhetsloven skal sikre anstendige arbeidsforhold og ivaretagelse av grunnleggende menneskerettigheter i leverandørkjeder, og pålegger større virksomheter å redegjøre for dette arbeidet.



Yve har i løpet av året videreført arbeidet med å styrke ansvarlig leverandøroppfølging og etterlevelse av krav til etikk og bærekraft. Det er etablert leverandørkrav basert på prinsippene i UN Global Compact, som legges til grunn ved nye kontrakter og gradvis innarbeides i eksisterende leverandørforhold. Kartlegging av leverandørkjeden er videreført, med særlig oppmerksomhet på de største og mest sentrale leverandørene.

Konsernet gjennomfører løpende risikobaserte vurderinger av egen virksomhet og leverandørkjeden, og arbeider med å utvikle en konsernfelles tilnærming til aktsomhetsvurderinger i tråd med åpenhetsloven. Samtidig styrkes intern kompetanse gjennom gjennomgang av ansatte med innkjøps- og kontraktsansvar.

Det er etablert etiske retningslinjer, innkjøpsrutiner og oppfølgingsprosesser. Det er ikke avdekket vesentlige brudd på grunnleggende menneskerettigheter eller anstendige arbeidsforhold. Redegjørelsen oppdateres årlig og publiseres på konsernets nettsider.

### **Ansatte, arbeidsmiljø og likestilling**

Yve AS hadde ved utgangen av året 39 fast ansatte, herav 24 kvinner, fordelt på 41 årsverk. I konsernet er det 112 fast ansatte, herav 70 kvinner, fordelt på 114 årsverk. Selskapet har innrettet sin virksomhet slik at den er i tråd med likestillingsloven. Styret består av 8 medlemmer, hvorav 4 er kvinner.

Selskapet har som mål å være en arbeidsplass med likestilling mellom kvinner og menn. Det skal ikke forekomme forskjellsbehandling eller diskriminering grunnet kjønn i saker som for eksempel lønn, avansment og rekruttering.

Arbeidstidsordninger i selskapet følger av de ulike stillingene og er uavhengig av kjønn.

Sykefraværet i morselskapet utgjør 4,4 %, hvorav 0,6 % er korttidssykefravær. I konsernet var sykefraværet 5,9%, hvorav 1,2 % er korttidssykefravær. Selskapet hadde ingen skader eller ulykker i 2025.

Yve har tegnet styreforsikring som dekker styremedlemmer mot å bli holdt personlig ansvarlig for eventuelle feil. Styreansvarsforsikringen i Yve dekker

også datterselskapene Ustekveikja Energi AS, Smart Energi AS, Kraftriket AS og Polar Kraft AS. Forsikringssum er 20 MNOK.

### **Diskriminering**

Diskrimineringslovens formål er å fremme likestilling, sikre like muligheter og rettigheter og å hindre diskriminering på grunn av etnisk bakgrunn, nasjonal opprinnelse, avstamning, hudfarge, språk, religion og livssyn. Selskapet arbeider aktivt, målrettet og planmessig for å fremme lovens formål innenfor vår virksomhet. Aktivitetene omfatter blant annet rekruttering, lønns- og arbeidsvilkår, forfremmelser, utviklingsmuligheter og beskyttelse mot trakassering.

Konsernet har som mål å være en arbeidsplass hvor det ikke forekommer diskriminering på grunn av nedsatt funksjonsevne. Selskapet arbeider aktivt og målrettet for å utforme og tilrettelegge de fysiske forholdene slik at virksomhetens ulike funksjoner kan benyttes av flest mulig.

### **Hendelser etter balansedagen**

Trønderenergi som eier av Orkland Energi Holding

har lagt aksjene i Yve inn i felles eierskap med NØK Invest, nå Storfossen AS. Storfossen AS har også ervervet aksjeposten Yve selv eide. Til sammen eier Storfossen AS 8,5% av aksjene i Yve medio mars 2026.

### **Framtidsutsikter**

Yve er i dialog med flere aktuelle virksomheter med mål om å få deres strømsalgsvirksomheter inn i Yve.

Det er tøff konkurranse om strømkundene, og kundeporteføljen er stabil. Selskapet arbeider med å utvide produktspekteret innenfor fornybar energi, smart strøm og nye kommunikasjonskanaler. Gjennom nye tiltak og partnerskap er målet for 2026 ytterligere å øke våre markedsandeler.

Gjennom etableringen av Yve har eierne etablert en robust aktør som vil ta ut stordriftsfordeler samtidig som sterke lokale merkevarer og posisjoner beholdes. Virksomheten har nå kundeporteføljer fordelt på de ulike prisområdene i Norge, og balanserer i større grad ut risiko.

Selskapet driver med betydelig omfang av

utviklingsaktiviteter. Det legges betydelige ressurser i å utvikle nye produkter, og digitale kundegrensesnitt som gir økt verdi for kundene våre. Gjennom økt bruk av datadrevne innsikter, automatisering og nye digitale kanaler har vi styrket vår evne til å nå målgrupper mer presist og effektivt. Samtidig har vi videreutviklet vår teknologiske plattform for å sikre bedre måling, optimalisering og samspill på tvers av aktiviteter. Dette legger et solid grunnlag for videre vekst og mer målrettet kommunikasjon fremover.

## Resultat

Etter styrets oppfatning gir det fremlagte årsregnskapet et riktig bilde av selskapets resultat, eiendeler, gjeld og finansielle stilling. Styret er godt fornøyd med resultatet og arbeidet som er lagt ned i 2025.

Året 2025 var preget av mildvær og betydelige prisforskjeller mellom Sør- og Nord-Norge som følge av flaskehals og skjevhet i hydrobalansen mellom regionene. Mildværet bidro til lavere strømforbruk og reduserte volumer, noe som isolert sett påvirket resultatet negativt. Samtidig har selskapets økonomiske utvikling i mindre grad enn tidligere år vært

påvirket av ekstraordinære markedsforhold. Lavere tap knyttet til fastprisavtaler har bidratt positivt sammenlignet med 2024.

### **Morselskapet:**

Yve AS oppnådde i 2025 et resultat før skatt på 77,6 MNOK (58,5 MNOK i 2024). Morselskapets resultat inkluderer mottatt utbytte og konsernbidrag fra datterselskap. I konsernregnskapet foretas full konsolidering av datterselskap. Det er morselskapets resultat som danner grunnlag for utbytte.

### **Konsernregnskapet:**

Konsernet oppnådde i 2025 inntekter på 3.128,9 MNOK (3.041,2 MNOK i 2024) og varekostnader på 2.776,1 MNOK (2.691,0 MNOK for 2024). Totale personal og andre driftskostnader ble 239,2 MNOK i 2025 mot 235,7 MNOK i 2024. Økningen på 1,5 % er moderat og skyldes i hovedsak innleie i forbindelse med arbeidet med Norgespris. Konsernets resultat etter skatt endte på 0,9 MNOK (1,2 MNOK i 2024). Konsernets EBITDA for året 2025 var 113,6 MNOK (114,5 MNOK i 2024), hvorav 5,1 MNOK var ekstraordinære vekstkostnader i

forbindelse med strukturell vekst.

## Balanse

### **Morselskapet:**

Morselskapets total kapital var 1.435,7 MNOK i 2025, med en egenkapitalandel på 77,2% (1.107,8 MNOK). For 2024 var total kapitalen 1.382,6 MNOK og egenkapitalandelen 79,1% (1.094,3 MNOK).

### **Konsernregnskapet:**

På grunn av variasjoner i pris og forbruk varierer verdien av totale eiendeler betydelig fra periode til periode. Morselskapet er innehaver av konsernkontoordningen, som er tilknyttet konsernets trekkfasilitet.

Konsernet hadde ved utgangen av året en total kapital på 1.904,5 MNOK (1.765,2 MNOK i 2024). Egenkapitalen utgjorde 840,7 MNOK (894,2 MNOK i 2024), som ga en egenkapitalandel på 44,1% (50,7% i 2024).

I forbindelse med verdsettelse ved stiftelsen av

Yve ble det identifisert og balanseført immaterielle eiendeler. Per 31.12.2025 viste verdien 884,5 MNOK (965,6 MNOK i 2024). Fratrullet utsatt skatt på 174,5 MNOK var netto balanseførte verdier per årsslutt 710,0 MNOK.

Arbeidskapital (omløpsmidler – kortsiktig gjeld) var i 2025 på 99,2 MNOK (166,3 MNOK i 2024). Kortsiktig gjeld til kredittinstitusjoner var på 88,0 MNOK 31.12.2025 (222,7 MNOK i 2024). Kortsiktig gjeld ved årsslutt er delvis påvirket av at fakturaer knyttet til deler av kraftkjøpet hadde forfall etter balansedagen.

### Kontantstrøm

Kontantstrøm kan variere betydelig på grunn av svingninger i pris og forbruk – både mellom år og i løpet av et år. Netto kontantstrøm fra operasjonelle aktiviteter utgjorde 191,6 MNOK på morselskapet (22,2 i MNOK 2024) og 308,3 MNOK på konsern (241,0 MNOK i 2024). Netto kontantstrøm fra investeringer konsern var -19,2 MNOK i 2025 i forhold til -79,2 MNOK i 2024. Nedgangen skyldes større utbetalinger ved kjøp av immaterielle eiende-

ler i 2024. Netto endring likvider konsern var 184,3 MNOK i 2025 mot 104,3 MNOK for 2024.

### Fortsatt drift

Styret bekrefter at forutsetningen om fortsatt drift er til stede og at årsregnskapet er avlagt i samsvar med dette.

### Disponering av årets resultat

Størrelsen på utbytte skal vurderes i forhold til økonomisk resultat, egenkapital og behov for kapital til videreutvikling av selskapet, herunder at kapitaliseringen av selskapet er tilstrekkelig til å møte markedets og finansieringsinstitusjoners krav til soliditet og likviditet.

Under forutsetning av at ovennevnte er oppfylt, skal normalt 85 % av årets kontantstrøm basert på revidert årsregnskap utbetales som utbytte.

Årsresultat i Yve konsern er 0,9 MNOK. Det foreslås utdelt 59,0 MNOK i utbytte fra morselskapet, noe som medfører et udekket tap i konsernet på -58,1 MNOK.

Narvik, 04.05.2026

### Styret for Yve AS

Liina Veerme Styrets leder	Nils P Hagen Nestleder
Maria Dahl Styremedlem	Petter Rukke Styremedlem
Atle Terum Styremedlem	Arnt Winther Styremedlem
Lill-Karin Leinan Styremedlem	Jon Gunnar Grimstad Styremedlem
Anders Kvamme Adm. Dir.	

# Årsregnskap 2025

# Resultatregnskap

Morselskap				Konsern	
2025	2024	Beløp i TNOK	Note	2025	2024
		<b>Driftsinntekter</b>			
0	0	Salgsinntekt	2	3 116 817	3 028 295
90 931	73 835	Annen driftsinntekt		12 071	12 871
90 931	73 835	Sum driftsinntekter		3 128 888	3 041 167
		<b>Driftskostnader</b>			
547	435	Varekostnad	3	2 776 077	2 690 982
53 081	50 874	Lønnskostnad	4	126 328	122 946
5 507	1 562	Avskrivning	5, 6	95 634	95 423
0	0	Nedskrivning	5, 6	0	0
30 741	20 093	Annen driftskostnad	4	112 866	112 727
89 875	72 965	Sum driftskostnader		3 110 904	3 022 079
1 056	870	Driftsresultat		17 983	19 088
		<b>Finansinntekter og finanskostnader</b>			
83 544	63 059	Inntekt på investering i datterselskap og tilkn. selskap	7, 8	0	0
12 305	13 966	Inntekt på andre investeringer		0	0
1 895	1 405	Annen finansinntekt		18 078	22 706
9 996	9 125	Rentekostnad til foretak i samme konsern		0	0
11 252	11 669	Annen finanskostnad		34 714	40 081
76 496	57 636	Netto finansposter		-16 637	-17 374
77 552	58 506	Ordinært resultat før skattekostnad		1 346	1 713
4 089	309	Skattekostnad på ordinært resultat	9	455	482
<b>73 463</b>	<b>58 198</b>	<b>Årsresultat</b>		<b>892</b>	<b>1 231</b>
		<b>Overføringer og disponeringer</b>			
59 000	57 000	Avsatt utbytte	10	59 000	57 000
14 463	1 198	Overføringer annen egenkapital	10	0	0
0	0	Udekket tap	10	-58 108	-55 769
<b>73 463</b>	<b>58 198</b>	<b>Sum</b>		<b>892</b>	<b>1 231</b>

# Balanse pr. 31. desember

<i>Morselskap</i>				<i>Konsern</i>	
2025	2024	Beløp i TNOK	Note	2025	2024
		<b>ANLEGGSMIDLER</b>			
		<i>Immaterielle eiendeler</i>			
189	0	Utsatt skattefordel	9	0	0
0	0	Ervervet forretningsverdi	5	1 190	3 785
0	0	Kundeportefølje	5	883 325	961 803
189	0	Sum immaterielle eiendeler		884 515	965 588
		<i>Varige driftsmidler</i>			
15 636	8 476	Driftsløsøre, inventar, verktøy, kontormaskiner o.l.	6	23 932	19 532
15 636	8 476	Sum varige driftsmidler		23 932	19 532
		<i>Finansielle anleggsmidler</i>			
1 139 739	1 124 164	Investering i datterselskap	7	0	0
6 044	5 264	Investering i aksjer og andeler		7 469	6 038
7	5	Andre fordringer	11, 12	11 247	9 948
1 145 790	1 129 432	Sum finansielle anleggsmidler		18 716	15 985
1 161 615	1 137 908	Sum anleggsmidler		927 162	1 001 105
		<b>OMLØPSMIDLER</b>			
1 128	1 605	Varer	13	1 128	1 992
		<i>Fordringer</i>			
11 964	9 850	Kundefordringer		741 687	611 825
145 645	231 450	Andre fordringer	14	50 259	45 978
157 609	241 300	Sum fordringer	11, 12	791 945	657 803
115 321	1 831	Bankinnskudd, kontanter og lignende	15	184 250	104 330
274 058	244 735	Sum omløpsmidler		977 324	764 125
1 435 673	1 382 643	Sum eiendeler		1 904 486	1 765 230

# Balanse pr. 31. desember

Morselskap			Konsern		
2025	2024	Beløp i TNOK	Note	2025	2024
		<b>EGENKAPITAL</b>			
		<i>Innskutt egenkapital</i>			
1 012	1 012	Aksjekapital	10, 16	1 012	1 012
1 093 308	1 093 308	Overkurs	10	840 667	893 144
-945	0	Egne aksjer	10, 16	-945	0
<b>1 093 375</b>	<b>1 094 320</b>	<b>Sum innskutt egenkapital</b>		<b>840 734</b>	<b>894 156</b>
14 463	0	Annen egenkapital	10, 17	0	0
14 463	0	Sum opptjent egenkapital		0	0
<b>1 107 838</b>	<b>1 094 320</b>	<b>Sum egenkapital</b>		<b>840 734</b>	<b>894 156</b>
		<b>GJELD</b>			
		<i>Avsetninger for forpliktelser</i>			
0	116	Utsatt skatt	9, 17	174 544	184 626
0	0	Pensjonsforpliktelse	12	97	136
<b>0</b>	<b>116</b>	<b>Sum avsetninger for forpliktelser</b>		<b>174 641</b>	<b>184 762</b>
		<i>Annen langsiktig gjeld</i>			
11 038	27 540	Gjeld til kredittinstitusjoner	18, 14	11 038	27 540
<b>11 038</b>	<b>27 540</b>	<b>Annen langsiktig gjeld</b>		<b>11 038</b>	<b>27 540</b>
		<i>Kortsiktig gjeld</i>			
52 963	161 700	Gjeld til kredittinstitusjoner	15, 14	87 949	222 682
7 929	6 625	Leverandørgjeld		447 190	105 374
0	0	Betalbar skatt	9	12 284	13 888
3 091	584	Skyldige offentlige avgifter	15	43 832	34 760
59 000	57 000	Avsatt utbytte	10	59 000	57 000
<b>193 813</b>	<b>34 758</b>	<b>Annen kortsiktig gjeld</b>	19	<b>227 817</b>	<b>225 069</b>
<b>316 796</b>	<b>260 668</b>	<b>Sum kortsiktig gjeld</b>		<b>878 072</b>	<b>658 772</b>
<b>327 834</b>	<b>288 323</b>	<b>Sum gjeld</b>		<b>1 063 752</b>	<b>871 074</b>
<b>1 435 672</b>	<b>1 382 643</b>	<b>Sum egenkapital og gjeld</b>		<b>1 904 486</b>	<b>1 765 230</b>

Narvik, 04.05.2026

## Styret for Yve AS

Liina Veerme  
Styrets leder

Nils P Hagen  
Nestleder

Maria Dahl  
Styremedlem

Petter Rukke  
Styremedlem

Atle Terum  
Styremedlem

Arnt Winther  
Styremedlem

Lill-Karin Leinan  
Styremedlem

Jon Gunnar Grimstad  
Styremedlem

Anders Kvamme  
Adm. Dir.

# Kontantstrømoppstilling

Morselskap			Konsern	
2025	2024	Beløp i TNOK	2025	2024
		<b>Kontantstrømmer fra operasjonelle aktiviteter</b>		
77 552	58 506	Resultat før skattekostnad	1 347	1 713
0	0	Periodens betalte skatt	-13 888	-16 094
		Inntekt på investeringer i datterselskap og tilknyttet selskap		
5 507	1 562	Ordinære av- og nedskrivninger	95 634	95 423
0	0	Forsjeller mellom kostnadsført pensjon og inn-/utbetalinger i pensjonsordninger	-39	13
-333	999	Endring i varelager, kundefordringer og leverandørgjeld	212 818	103 198
108 881	-38 883	Endring i andre tidsavgrensninger	12 392	56 795
<b>191 607</b>	<b>22 184</b>	<b>Netto kontantstrøm fra operasjonelle aktiviteter</b>	<b>308 264</b>	<b>241 049</b>
		<b>Kontantstrømmer fra investeringsaktiviteter</b>		
0	0	Utbetalinger ved kjøp av immaterielle eiendeler	-5 626	-66 224
-12 668	-9 059	Utbetalinger ved kjøp av varige driftsmidler	-13 538	-12 990
-780	0	Utbetaling ved kjøp av aksjer	0	0
-37 653	-37 653	Mottatt utbytte	0	0
<b>-51 100</b>	<b>-46 711</b>	<b>Netto kontantstrøm fra investeringsaktiviteter</b>	<b>-19 164</b>	<b>-79 214</b>
		<b>Kontantstrømmer fra finansieringsaktiviteter</b>		
-16 502	-11 720	Utbetalinger ved nedbetaling av langsiktig gjeld	-16 502	-11 720
47 430	96 742	Netto endring kassekreditt/konsernkonto	-134 733	1 558
-945	0	Utbetaling ved kjøp av egne aksjer	-945	0
-57 000	-60 000	Utbetaling av utbytte	-57 000	-60 000
<b>-27 017</b>	<b>25 022</b>	<b>Netto kontantstrøm fra finansieringsaktiviteter</b>	<b>-209 179</b>	<b>-70 162</b>
113 490	495	Netto endring i likvider i året	79 920	91 673
1 831	1 335	Kontanter og bankinnskudd pr. 01.01.	104 330	12 657
<b>115 320</b>	<b>1 831</b>	<b>Kontanter og bankinnskudd pr. 31.12.</b>	<b>184 250</b>	<b>104 330</b>

# Noter

# Note 1 – Regnskapsprinsipper

Årsregnskapet er satt opp i samsvar med regnskapslovens bestemmelser og god regnskapsskikk.

## **Konsolideringsprinsipper**

Konsernregnskapet omfatter morselskapet og de 100 % eide datterselskapene Krafriket AS, Polar Kraft AS, Smart Energi AS og Ustekveikja Energi AS. Konsernregnskapet er utarbeidet som om konsernet var en økonomisk enhet. Transaksjoner og mellomværende mellom selskapene i konsernet er eliminert. Konsernregnskapet er utarbeidet etter ensartede prinsipper, ved at datterselskapet følger de samme regnskapsprinsipper som morselskapet.

Oppkjøpsmetoden benyttes ved regnskapsføring av virksomhetssammenslutninger. Selskaper som er kjøpt eller solgt i løpet av året inkluderes i konsernregnskapet fra det tidspunktet kontroll oppnås og inntil kontroll opphører.

Tilknyttede selskaper er enheter hvor konsernet har betydelig (men ikke bestemmende) innflytelse, over den finansielle og operasjonelle styringen (normalt ved eierandel på mellom 20 % og 50 %). Konsernregnskapet inkluderer konsernets andel av resultat fra tilknyttede selskaper regnskapsført etter egenkapitalmetoden fra det tidspunktet betydelig innflytelse oppnås og inntil slik innflytelse opphører.

Når konsernets tapsandel overstiger investeringen i et tilknyttet selskap, reduseres konsernets balanseførte verdi til null og ytterligere tap regnskapsføres ikke med mindre konsernet har en forpliktelse til å dekke dette tapet.

## **Datterselskap/tilknyttet selskap**

I konsernregnskapet vurderes tilknyttede selskap etter egenkapitalmetoden. Investeringene vurderes til konsernets andel av egenkapitalen, og andel av resultatet resultatføres i konsernregnskapet. Resultatandelen fratrukket utdelinger (utbytte, konsernbidrag mv) tillegges investeringen i balansen. Ved beregning av resultatandeler tas det hensyn til mer-/mindreverdien på kjøpstidspunktet, og det korrigeres for interne gevinster.

Datterselskap og tilknyttede selskaper vurderes etter kostmetoden i selskapsregnskapet. Investeringen er vurdert til anskaffelseskost for aksjene med mindre nedskrivning har vært nødvendig. Det er foretatt nedskrivning til virkelig verdi når verdifall skyldes årsaker som ikke kan antas å være forbigående og det må anses nødvendig etter god regnskapsskikk. Nedskrivninger er reversert når grunnlaget for nedskrivning ikke lenger er til stede. Utbytte og andre utdelinger er inntektsført samme år som det er avsatt i datterselskapet. Overstiger utbytte andel av tilbakeholdt resultat etter kjøpet, representerer den

overskytende del tilbakebetaling av investert kapital, og utdelingene er fratrukket investeringens verdi i balansen.

## **Salgsinntekter**

Inntektsføring ved salg av kraft og overføring av strøm skjer på leveringstidspunktet. Salg av administrative tjenester inntektsføres løpende ved levering.

## **Klassifisering og vurdering av balanseposter**

Omløpsmidler og kortsiktig gjeld omfatter poster som forfaller til betaling innen ett år etter anskaffelsestidspunktet, samt poster som knytter seg til varekretsløpet. Øvrige poster er klassifisert som anleggsmiddel/langsiktig gjeld.

Omløpsmidler vurderes til laveste av anskaffelseskost og virkelig verdi. Kortsiktig gjeld balanseføres til nominelt beløp på opptakstidspunktet.

Anleggsmidler vurderes til anskaffelseskost, men nedskrives til virkelig verdi ved verdifall som ikke forventes å være forbigående. Langsiktig gjeld balanseføres til nominelt beløp på etableringstidspunktet.

## **Fordringer**

Kundefordringer og andre fordringer er oppført i

balansen til pålydende etter fradrag for avsetning til forventet tap. Avsetning til tap gjøres på grunnlag av individuelle vurderinger av de enkelte fordringene.

### **Varebeholdninger**

Lager av innkjøpte varer er verdsatt til laveste av anskaffelseskost og virkelig verdi. Anskaffelseskost vurderes etter FIFO- prinsippet. Det foretas nedskrivning for påregnelig ukurans.

### **Varige driftsmidler**

Varige driftsmidler balanseføres og avskrives over driftsmidlets forventede økonomiske levetid. Direkte vedlikehold av driftsmidler kostnadsføres løpende under driftskostnader, mens påkostninger eller forbedringer tillegges driftsmidlets kostpris og avskrives i takt med driftsmidlet. Dersom gjenvinnbart beløp av driftsmidlet er lavere enn balanseført verdi foretas nedskrivning til gjenvinnbart beløp. Gjenvinnbart beløp er det høyeste av netto salgsverdi og verdi i bruk. Verdi i bruk er nåverdien av de fremtidige kontantstrømmene som eiendelen vil generere.

### **Immaterielle eiendeler**

Immaterielle eiendeler balanseføres og avskrives over eiendelens forventede økonomiske levetid. Immaterielle eiendeler bokføres til anskaffelseskost og består av merverdi kunder. Merverdiene avskrives lineært over 15 år. Dersom virkelig verdi er lave-

re enn anskaffelseskost, og verdifallet ikke forventes å være forbigående, vil posten også bli nedskrevet.

### **Pensjoner**

Selskapene i konsernet har både innskuddsbasert pensjon og ytelsesbasert pensjon.

### **Ytelsesbasert**

Pensjonskostnader og pensjonsforpliktelser beregnes etter lineær opptjening basert på forventet sluttlønn. Beregningen er basert på en rekke forutsetninger herunder diskonteringsrente, fremtidig regulering av lønn, pensjoner og ytelser fra folketrygden, fremtidig avkastning på pensjonsmidler samt aktuarmessige forutsetninger om dødelighet og frivillig avgang. Pensjonsmidler er vurdert til virkelig verdi og fratrukket i netto pensjonsforpliktelser i balansen. Endringer i forpliktelsen som skyldes endringer i pensjonsplaner fordeles over antatt gjenværende opptjeningstid. Endringer i forpliktelsen og pensjonsmidlene som skyldes endringer i og avvik i beregningsforutsetningene (estimatendringer) fordeles over antatt gjennomsnittlig gjenværende opptjeningstid hvis avvikene ved årets begynnelse overstiger 10 % av det største av brutto pensjonsforpliktelser og pensjonsmidler.

### **Innskuddsbasert**

Selskapet betaler faste bidrag til en separat juridisk

enhet. Innskuddene regnskapsføres som lønnskostnad når de forfaller. Forskuddsbetalte innskudd bokføres som en eiendel i den grad innskuddet kan refunderes eller redusere framtidige innbetalinger.

### **Finansielle kontrakter**

Selskapet prissikrer fortløpende de forpliktelse som oppstår ved inngåelse av avtaler om fysisk levering av kraft til sluttbrukere.

De finansielle kontraktene er anskaffet i sikringsøyemed for å sikre fremtidige kontantstrømmer tilknyttet selskapets fastpriskontrakter mot kundene. Ved sikring sammenstilles gevinst/tap fra sikringsinstrumentet med gevinster og tap fra sikringsobjektet. Kontantstrømsikringen reflekteres ved at realiserte og urealiserte gevinster og tap på sikringsinstrumentet resultatføres i samme periode som det underliggende sikringsobjektet påvirker resultatregnskapet.

Selskapet driver ikke handel med fysiske eller finansielle engrosavtaler ut over den handelen som gjøres i forbindelse med sikring av forpliktelsene ovenfor sluttbrukerkundene, og har ingen handel med trading som formål.

### **Bruk av estimater**

Ledelsen har brukt estimater og forutsetninger som har påvirket resultatregnskapet og verdsettelsen av

eiendeler og gjeld, samt usikre eiendeler og forpliktelser på balansedagen under utarbeidelsen av årsregnskapet i henhold til god regnskapsskikk.

### Valuta

Pengeposter i utenlandsk valuta er vurdert til balansedagens kurs. Urealisert gevinst og tap på terminkontrakter er resultatført.

### Skatter

Skattekostnaden i resultatregnskapet omfatter både periodens betalbare skatt og endring i utsatt skatt. Utsatt skatt er beregnet med 22 % på grunnlag av de midlertidige forskjeller som eksisterer mellom regnskapsmessige og skattemessige verdier, samt skattemessig underskudd til fremføring ved utgangen av regnskapsåret. Skatteøkende og skattereduserende midlertidige forskjeller som reverserer eller kan reversere i samme periode er utlignet. Netto utsatt skattefordel balanseføres i den grad det er sannsynlig at denne kan bli nyttiggjort.

### Kontantstrømoppstilling

Kontantstrømoppstillingen er utarbeidet etter den indirekte metode og kontantekvivalenter omfatter kontanter, bankinnskudd og andre kortsiktige, likvide plasseringer.

## Note 2 - Salgsinntekter

Morselskap			Konsern	
2025	2024	Pr. virksomhetsområde	2025	2024
0	0	Kraftsalg	3 116 817	3 028 295
0	0	<b>Sum</b>	<b>3 116 817</b>	<b>3 028 295</b>
<i>Geografisk fordeling</i>				
0	0	Norge	3 116 817	3 028 295
0	0	<b>Sum</b>	<b>3 116 817</b>	<b>3 028 295</b>

## Note 3 - Finansielle instrumenter

### Konsern

Konsernet er eksponert for prisendringer på kraft og elsertifikater for inngåtte fastprisprodukter med sluttbruker. Finansiell risiko er i hovedsak knyttet til svingninger i innkjøpspris på kraft og volumrisiko. Risiko reduseres i henhold til konsernets risikopolisy ved bruk av standardiserte finansielle kontrakter. Ved salg av kraft til fast pris sikres innkjøpene parallelt i samme kvantum. Finansielle instrumenter som sikrer fremtidige inn-/utbetalinger, regnskapsføres ikke. Gevinst/tap tilknyttet sikringsinstrumenter føres som varekost i resultatet. Verdien av ikke realiserte sikringer og opprinnelsesgarantier pr 31.12.25 utgjør en negativ verdi på TNOK 1 021.

## Note 4 - Lønnskostnad, antall ansatte, godtgjørelser, lån til ansatte og godtgjørelse til revisor

Morselskap			Konsern	
2025	2024	Lønnskostnader	2025	2024
40 311	40 342	Lønn	97 858	96 101
4 347	4 901	Arbeidsgiveravgift	11 611	12 345
3 738	3 885	Pensjonskostnader	9 565	9 601
4 685	1 747	Andre lønnsrelaterte ytelser	7 294	4 899
<b>53 081</b>	<b>50 874</b>	<b>Sum</b>	<b>126 328</b>	<b>122 946</b>

Antall sysselsatte årsverk i regnskapsåret er 41 i morselskapet og 114 i konsernet.

### Ytelser til ledende personer:

	Lønn	Pensjons kostnad	Andre godtgjørelser	Styrehonorar
Daglig leder	2 512	174	212	
Styret				616

Det er ikke gitt lån eller sikkerhetsstillelse til ledende personer.

Morselskap		Konsern	
2025	Godtgjørelse til revisor er fordelt på følgende:	2024	
42	Revisjon	489	
203	Andre tjenester	528	

Merverdiavgift er ikke inkludert i revisjonshonoraret.

## Note 5 - Immaterielle eiendeler

Konsern	Portal og KIN	Kundeportefølje	Sum
<b>Immaterielle eiendeler</b>			
Anskaffelseskost 01.01.	36 404	1 537 816	1 574 220
Tilgang		5 626	5 626
Anskaffelseskost 31.12.	36 404	1 543 442	1 579 846
Akk. Avskrivning 31.12.	34 817	410 612	445 429
Akk. Nedskrivning 31.12.	397	249 505	249 902
Balanseført verdi 31.12.	1 190	883 325	884 515
Årets avskrivninger			
Årets nedskrivninger	2 595	84 103	86 699
Avskrivningsplan	10 år	15 år	
Økonomisk levetid	Lineær	Lineær	

## Note 6 - Varige driftsmidler

<i>Morselskap</i>	Driftsløsøre, inventar, verktøy, mm	Sum
<b>Varige driftsmidler</b>		
Anskaffelseskost 01.01.	10 205	10 205
Tilgang	12 668	12 668
Anskaffelseskost 31.12.	22 873	22 873
Akk. Avskrivning 31.12.	7 237	7 237
Balanseført verdi 31.12.	15 636	15 636
Årets avskrivninger	5 507	5 507
Avskrivningsplan	Lineær	
Økonomisk levetid	5 år	
Kunst avskrives ikke		

<i>Konsern</i>	Driftsløsøre, inventar, verktøy, mm	Sum
<b>Varige driftsmidler</b>		
Anskaffelseskost 01.01.	57 521	57 521
Tilgang	13 538	13 538
Avganger	-213	-213
Anskaffelseskost 31.12.	70 846	70 846
Akk. Avskrivning 31.12.	46 915	46 915
Balanseført verdi 31.12.	23 932	23 932
Årets avskrivninger	8 935	8 935
Avskrivningsplan	Lineær	
Økonomisk levetid	4-10 år	
Kunst avskrives ikke		

## Note 7 - Datterselskap

Direkte eie	Ansk.år	Kontor	Eier-/ stemme- andel	Årsresultat	Bokført verdi pr. 31.12.	Bokført verdi pr. 31.12.
Kraftriket AS	2021	Hønefoss	100 %	10 663	158 035	455 075
Polar Kraft AS	2021	Narvik	100 %	28 178	117 169	436 557
Smart Energi AS	2023	Fredrikstad	100 %	3 649	17 498	73 170
Ustekveikja Energi AS	2024	Geilo	100 %	2 170	138 450	174 938
Sum bokført verdi i morselskapet						<b>1 139 739</b>

## Note 8 - Nærstående parter

Alle transaksjoner med nærstående parter er foretatt som del av den ordinære virksomheten og til armlengdes priser. De vesentligste transaksjonene som er foretatt er som følger:

<i>Morselskap</i>			<i>Konsern</i>	
2025	2024	Salgstransaksjoner	2025	2024
90 377	73 083	Datterselskaper - administrative tjenester	0	0
<b>90 377</b>	<b>73 083</b>	<b>Sum</b>	<b>0</b>	<b>0</b>

## Note 9 - Skatt

Morselskap			Konsern	
2025	2024		2025	2024
		<i>Årets skattekostnad fordeler seg på:</i>		
4 393	215	Betalbar skatt på årets resultat	12 284	13 888
-304	94	Endring i utsatt skatt	-10 082	-20 084
0	0	- herav ført direkte i balansen	0	6 678
0	0	Endring utsatt skatt tilført ved fusjon	165	0
<b>4 089</b>	<b>309</b>	<b>Årets totale skattekostnad</b>	<b>2 368</b>	<b>482</b>
		<i>Beregning av årets skattegrunnlag:</i>		
77 552	58 506	Ordinært resultat før skattekostnad	1 346	1 713
33	-104	Permanente forskjeller	720	477
-59 000	-57 000	Tilbakeføring av inntektsført utbytte	0	0
0	0	Resultat Rauland Kraft	1 478	0
-24 544	-6 059	Resultatført konsernbidrag	0	0
1 384	-425	Endring i midlertidige forskjeller	76 494	75 271
<b>-4 576</b>	<b>-5 082</b>	<b>Sum</b>	<b>80 039</b>	<b>77 461</b>
24 544	6 059	Mottatt konsernbidrag	0	0
-19 969	-977	Ytet konsernbidrag	0	0
0	0	Benyttet underskudd til fremføring	-24 200	-14 336
<b>0</b>	<b>-1</b>	<b>Årets skattegrunnlag</b>	<b>55 839</b>	<b>63 125</b>
0	0	Betalbar skatt (22 %)	12 284	13 888
		<i>Oversikt over midlertidige forskjeller</i>		
-859	525	Driftsmidler inkl. goodwill	722 238	816 424
0	0	Fordringer	1 681	3 276
0	0	Gevinst- og tapskonto	12 273	15 341
0	0	Pensjonsforpliktelser	11 046	9 437
0	0	Regnskapsmessige avsetninger	-856	-813
<b>-859</b>	<b>525</b>	<b>Sum</b>	<b>793 384</b>	<b>869 567</b>
0	0	Akkumulert fremførbart underskudd	0	-30 357
<b>-859</b>	<b>525</b>	<b>Netto midlertidig forskjeller pr. 31.12.</b>	<b>793 384</b>	<b>839 210</b>
-189	116	Utsatt skatt (22 %)	174 544	184 626

## Note 10 - Egenkapital

<i>Morselskap</i>	Aksjekapital	Overkurs	Egne aksjer	Annen egenkapital	Sum egenkapital
Egenkapital 01.01.	1 012	1 093 308	0	0	1 094 320
Kjøp av egne aksjer	0	0	-945	0	-945
Årsresultat	0	0	0	73 463	73 463
Utbytte	0	0	0	-59 000	-59 000
Overføring overkurs	0	0	0	0	0
<b>Egenkapital 31.12.</b>	<b>1 012</b>	<b>1 093 308</b>	<b>-945</b>	<b>14 463</b>	<b>1 107 838</b>

<i>Konsern</i>	Aksjekapital	Overkurs	Egne aksjer	Annen egenkapital	Sum egenkapital
Egenkapital 01.01.	1 012	893 144	0	0	894 156
Kjøp av egne aksjer	0	0	-945	0	-945
Årsresultat	0	0	0	892	892
Avsatt utbytte	0	0	0	-59 000	-59 000
Korreksjon feil tidligere år	0	0	0	5 631	5 631
Overføring overkurs	0	-52 477	0	52 477	0
<b>Egenkapital 31.12.</b>	<b>1 012</b>	<b>840 667</b>	<b>-945</b>	<b>0</b>	<b>840 733</b>

## Note 11 – Mellomværende med selskap i samme konsern og tilknyttet selskap

### Morselskap

2025	2024	Fordringer
11 929	9 763	Kundefordringer
59 000	57 000	Utbytte
24 544	7 291	Konsernbidrag datterselskap
0	165 333	Konsernkonto
235	235	Andre kortsiktige fordringer
<b>95 708</b>	<b>239 622</b>	<b>Sum</b>
		<i>Gjeld</i>
19 969	977	Konsernbidrag datterselskap
56 732	5 138	Annen kortsiktig gjeld
686	134	Leverandørgjeld
0	0	Utbytte
112 336	0	Konsernkonto
<b>189 723</b>	<b>6 248</b>	<b>Sum</b>

## Note 12 – Pensjonsforpliktelser

<i>Konsern</i>	2025	2024
Nåverdi av årets pensjonsopptjening	1 637	2 355
Rentekostnad av pensjonsforpliktelsen	2 654	1 960
Forventet avkastning på pensjonsmidler	-3 589	-3 024
Administrasjonskostnader	112	113
Arbeidsgiveravgift	-39	65
Netto pensjonskostnad	774	1 468
<b>Pensjonsforpliktelse</b>		
Brutto påløpt pensjonsforpliktelse	1 063	1 538
Netto pensjonsforpliktelse	1 063	1 538
Ikke-resultatført estimatavvik	-114	-102
Netto pensjonsforpliktelse balanseført	949	1 436
Sum pensjonsforpliktelse i balansen	949	1 436
<b>Pensjonsfordring</b>		
Brutto påløpt pensjonsfordring	-69 339	-73 306
Pensjonsmidler	54 371	79 663
Arbeidsgiveravgift	-614	-465
Netto pensjonsfordring	-15 582	5 892
Ikke-resultatført estimatavvik	4 832	9 956
Netto pensjonsfordring balanseført	-10 750	15 847
Sum pensjonsfordring i balansen	-10 750	15 847
<b>Økonomiske forutsetninger:</b>		
	2025	2024
Diskonteringsrente	4,00 %	3,10 %
Lønnsvekst	4,00 %	4,00 %
G-regulering	3,75 %	3,75 %
Forventet avkastning	6,10 %	5,90 %

Morselskapet og konsernet er pliktig til å ha tjenstepensjon etter lov om obligatorisk tjenstepensjon og konsernets pensjonsordninger tilfredsstiller kravene i denne lov.

Det er 0 aktive medlemmer i ytelsespensjonsordningen i morselskapet og 9 i konsernet.

Pensjonsfordring er klassifisert som andre langsiktige fordringer i balansen.

## Note 13 - Varer

Morselskap			Konsern	
2025	2024		2025	2024
1 128	1 605	Innkjøpte varer for videresalg	1 128	1 992
<b>1 128</b>	<b>1 605</b>	<b>Sum</b>	<b>1 128</b>	<b>1 992</b>

## Note 14 - Pant og garantier

Morselskap			Konsern	
2025	2024		2025	2024
		<i>Pantsikret gjeld</i>		
11 038	27 540	Gjeld til kredittinstitusjoner	11 038	27 540
52 963	161 700	Konsernkonto	87 949	222 682
<b>64 001</b>	<b>189 240</b>	<b>Sum</b>	<b>98 987</b>	<b>250 222</b>
		<i>Sikret i panteobjekt med følgende bokførte verdier:</i>		
35	87	Kundefordringer	741 687	611 825
<b>35</b>	<b>87</b>	<b>Sum</b>	<b>741 687</b>	<b>611 825</b>
		<i>Garantiansvar</i>		
0	0	Bankgarantier	332 329	321 545
<b>0</b>	<b>0</b>	<b>Sum</b>	<b>332 329</b>	<b>321 545</b>

## Note 15 - Bankinnskudd og konsernkonto

Morselskap			Konsern	
2025	2024		2025	2024
1 985	1 831	Bundne skattetrekkmidler	4 740	4 555

Yve konsernet har etablert et konsernkontosystem hvor Yve AS i henhold til avtale er innehaver, mens øvrige konsernselskap er underkontoinnehavere eller deltakere. Banken kan avregne trekk og innestående mot hverandre slik at nettoposisjonen representerer et mellomværende mellom Danske Bank og Yve AS.

Konsernet har pr. 31.12 innestående TNOK 161 699 på deltakerkontoen i konsernkontosystemet. Konsernet har en total trekkfasilitet på TNOK 500 000.

## Note 16 - Aksjekapital og aksjonærinformasjon

### Morselskap

Aksjekapitalen består av:

	Antall	Pålydende	Balanseført
Ordinære aksjer	1 011 890	1,00	1 012

Oversikt over aksjonærene i selskapet pr. 31.12.:

	Antall aksjer	Eierandel	Stemmeandel
Nordkraft AS	215 358	21,28 %	21,28 %
Salten Kraftsamband AS	137 261	13,56 %	13,56 %
Lofotkraft AS	134 683	13,31 %	13,31 %
Ustekveikja Energi Holding AS	122 007	12,06 %	12,06 %
Ringerikskraft AS	83 500	8,25 %	8,25 %
Lærdal Energi AS	61 551	6,08 %	6,08 %
Valdres Energi AS	58 821	5,81 %	5,81 %
Kraftia AS	55 910	5,53 %	5,53 %
Nord-Østerdal Kraftlag SA	54 668	5,40 %	5,40 %
Telemark Energi AS	49 517	4,89 %	4,89 %
Orkland Energi Holding AS	29 353	2,90 %	2,90 %
Krødsherad Energi AS	7 514	0,74 %	0,74 %
Yve AS	1 747	0,17 %	0,17 %
<b>Sum</b>	<b>1 011 890</b>	<b>100,00 %</b>	<b>100,0 %</b>

## Note 17 - Korreksjon feil tidligere år

Regnskapslinje	Opprinnelig	Korreksjon	Endelig
Annen kortsiktig gjeld	12 741	-7 219	5 522
Egenkapital	117 240	5 631	122 871
Utsatt skatt/skattefordel	-5 184	1 588	-3 596

Korreksjon knyttes til feil i avregning og periodisering av opptjente inntekter i tidligere års regnskap før 01.01.2024.

## Note 18 - Langsiktige fordringer og gjeld

Morselskap			Konsern	
2025	2024		2025	2024
0	0	Fordringer med forfall senere enn ett år	1 516	672
0	0	Egenkapitalinnskudd KLP	29 503	28 113
0	0	Varmepumpefinansiering	31 019	28 785
11 038	27 540	Gjeld med forfall senere enn fem år	11 038	27 540
		Gjeld til kredittinstitusjoner		

## Note 19 - Annen kortsiktig gjeld

I posten annen kortsiktig gjeld ligger det avsetning for kjøp av kraft fra Kinect Energy Spot AS på TNOK 186 219

## Note 20 - Hendelser etter balansedagen

Det har ikke oppstått vesentlige forhold eller hendelser etter balansedagen som ikke er reflektert i årsregnskapet på en tilstrekkelig måte.

# Revisjonsberetning

Til generalforsamlingen i Yve AS

## UAVHENGIG REVISORS BERETNING

### Konklusjon

Vi har revidert årsregnskapet for Yve AS som består av:

- selskapsregnskapet, som består av balanse per 31. desember 2025, resultatregnskap og kontantstrømpstilling for regnskapsåret avsluttet per denne datoen og noter til årsregnskapet, herunder et sammendrag av viktige regnskapsprinsipper, og
- konsernregnskapet, som består av balanse per 31. desember 2025, resultatregnskap og kontantstrømpstilling for regnskapsåret avsluttet per denne datoen og noter til årsregnskapet, herunder et sammendrag av viktige regnskapsprinsipper.

Etter vår mening

oppfyller årsregnskapet gjeldende lovkrav, gir selskapsregnskapet et rettviseende bilde av selskapets finansielle stilling per 31. desember 2025 og av dets resultater og kontantstrømmer for regnskapsåret avsluttet per denne datoen i samsvar med regnskapslovens regler og god regnskapsskikk i Norge, og gir konsernregnskapet et rettviseende bilde av konsernets finansielle stilling per 31. desember 2025 og av dets resultater og kontantstrømmer for regnskapsåret avsluttet per denne datoen i samsvar med regnskapslovens regler og god regnskapsskikk i Norge.

### Grunnlag for konklusjon

Vi har gjennomført revisjonen i samsvar med International Standards on Auditing (ISA-ene). Våre oppgaver og plikter i henhold til disse standardene er beskrevet nedenfor under *Revisors oppgaver og plikter ved revisjonen av årsregnskapet*. Vi er uavhengige av selskapet og konsernet i samsvar med kravene i relevante lover og forskrifter i Norge og *International Code of Ethics for Professional Accountants* (inkludert internasjonale uavhengighetsstandarder) utstedt av International Ethics Standards Board for Accountants (IESBA-reglene), og vi har overholdt våre øvrige etiske forpliktelser i samsvar med disse kravene. Innhentet revisjonsbevis er etter vår vurdering tilstrekkelig og hensiktsmessig som grunnlag for vår konklusjon.

### Øvrig informasjon

Styret og daglig leder (ledelsen) er ansvarlige for informasjonen i årsberetningen. Vår konklusjon om årsregnskapet ovenfor dekker ikke informasjonen i årsberetningen.

I forbindelse med revisjonen av årsregnskapet er det vår oppgave å lese årsberetningen. Formålet er å vurdere hvorvidt det foreligger vesentlig inkonsistens mellom årsberetningen og årsregnskapet og den kunnskap vi har opparbeidet oss i revisjonen av årsregnskapet, eller hvorvidt informasjon i årsberetningen ellers fremstår som vesentlig feil. Vi har plikt til å rapportere dersom årsberetningen fremstår som vesentlig feil. Vi har ingenting å rapportere i så henseende.

Basert på kunnskapen vi har opparbeidet oss i revisjonen, mener vi at årsberetningen

- er konsistent med årsregnskapet og
- inneholder de opplysninger som skal gis i henhold til gjeldende lovkrav.

### Ledelsens ansvar for årsregnskapet

Ledelsen er ansvarlig for å utarbeide årsregnskapet og for at det gir et rettviseende bilde i samsvar med regnskapslovens regler og god regnskapsskikk i Norge. Ledelsen er også ansvarlig for slik intern kontroll som den finner nødvendig for å kunne utarbeide et årsregnskap som ikke inneholder vesentlig feilinformasjon, verken som følge av misligheter eller utilsiktede feil.

Ved utarbeidelsen av årsregnskapet må ledelsen ta standpunkt til selskapets og konsernets evne til fortsatt drift og opplyse om forhold av betydning for fortsatt drift. Forutsetningen om fortsatt drift skal legges til grunn for årsregnskapet med mindre ledelsen enten har til hensikt å avvike selskapet, konsernet eller virksomheten, eller ikke har noe annet realistisk alternativ.

### Revisors oppgaver og plikter ved revisjonen av årsregnskapet

Vårt mål er å oppnå betryggende sikkerhet for at årsregnskapet som helhet ikke inneholder vesentlig feilinformasjon, verken som følge av misligheter eller utilsiktede feil, og å avgi en revisjonsberetning som inneholder vår konklusjon. Betyggende sikkerhet er en høy grad av sikkerhet, men ingen garanti for at en revisjon utført i samsvar med ISA-ene, alltid vil avdekke vesentlig feilinformasjon. Feilinformasjon kan oppstå som følge av misligheter eller utilsiktede feil. Feilinformasjon er å anse som vesentlig dersom den enkeltvis eller samlet med rimelighet kan forventes å påvirke de økonomiske beslutningene som brukerne foretar på grunnlag av årsregnskapet.

Som del av en revisjon i samsvar med ISA-ene, utøver vi profesjonelt skjønn og utviser profesjonell skepsis gjennom hele revisjonen. I tillegg:

- identifiserer og anslår vi risikoen for vesentlig feilinformasjon i årsregnskapet, enten det skyldes misligheter eller utilsiktede feil. Vi utformer og gjennomfører revisjonshandlinger for å håndtere slike risikoer, og innhenter revisjonsbevis som er tilstrekkelig og hensiktsmessig som grunnlag for vår konklusjon. Risikoen for at vesentlig feilinformasjon som følge av misligheter ikke blir avdekket, er høyere enn for feilinformasjon som skyldes utilsiktede feil, siden misligheter kan innebære samarbeid, forfalskning, bevisste utelatelser, uriktige fremstillinger eller overstyring av intern kontroll.
- opparbeider vi oss en forståelse av intern kontroll som er relevant for revisjonen, for å utforme revisjonshandlinger som er hensiktsmessige etter omstendighetene, men ikke for å gi uttrykk for en mening om effektiviteten av selskapets og konsernets interne kontroll.
- evaluerer vi om de anvendte regnskapsprinsippene er hensiktsmessige og om regnskapsestimatenes og tilhørende noteopplysninger utarbeidet av ledelsen er rimelige.
- konkluderer vi på om ledelsens bruk av fortsatt drift-forutsetningen er hensiktsmessig, og, basert på innhentede revisjonsbevis, hvorvidt det foreligger vesentlig usikkerhet knyttet til hendelser eller forhold som kan skape tvil av betydning om selskapets og konsernets evne til fortsatt drift. Dersom vi konkluderer med at det eksisterer vesentlig usikkerhet, kreves det at vi i revisjonsberetningen henleder oppmerksomheten på tilleggsopplysningene i årsregnskapet, eller, dersom slike tilleggsopplysninger ikke er tilstrekkelige, at vi modifierer vår konklusjon. Våre konklusjoner er basert på revisjonsbevis innhentet frem til datoen for revisjonsberetningen. Etterfølgende hendelser eller forhold kan imidlertid medføre at selskapet og konsernet ikke kan fortsette driften.
- evaluerer vi den samlede presentasjonen, strukturen og innholdet i årsregnskapet, inkludert tilleggsopplysningene, og hvorvidt årsregnskapet gir uttrykk for de underliggende transaksjonene og hendelsene på en måte som gir et rettviseende bilde.
- innhenter vi tilstrekkelig og hensiktsmessig revisjonsbevis vedrørende den finansielle informasjonen til enhetene eller forretningsområdene i konsernet for å kunne gi uttrykk for en mening om konsernregnskapet. Vi er ansvarlige for å lede, følge opp og gjennomføre konsernrevisjonen. Vi har eneansvar for vår konklusjon om konsernregnskapet.



Shape the future  
with confidence

Vi kommuniserer med styret blant annet om det planlagte innholdet i og tidspunktet for revisjonsarbeidet og eventuelle vesentlige funn i revisjonen, herunder vesentlige svakheter i intern kontroll som vi avdekker gjennom revisjonen.

Drammen, 19. mai 2026  
ERNST & YOUNG AS

*Revisjonsberetningen er signert elektronisk*

Thomas Karlsen  
statsautorisert revisor

3

**PENNEO**

Signaturene i dette dokumentet er juridisk bindende. Dokument signert med "Penneo™ - sikker digital signatur". De signerende parter sin identitet er registrert, og er listet nedenfor.

"Med min signatur bekrefter jeg alle datoer og innholdet i dette dokument."

**Thomas Karlsen**

Partner

På vegne av: EY

Serienummer: bankid.no no\_bankid:9578-5997-4-399064

IP: 147.161.xxx.xxx

2026-05-19 11:40:26 UTC



QES



**Thomas Karlsen**

Statsautorisert revisor

På vegne av: EY

Serienummer: bankid.no no\_bankid:9578-5997-4-399064

IP: 147.161.xxx.xxx

2026-05-19 11:40:26 UTC



QES



Penneo Dokumentnummer: XJJKF-05BDF-BUC56-5RU0G-1HJJI-ZDPFZ

Dette dokumentet er signert digitalt via [Penneo.com](https://penneo.com). De signerte dataene er validert ved hjelp av den matematiske hashverdien av det originale dokumentet. All kryptografisk bevisføring er innebygd i denne PDF-en for fremtidig validering.

Dette dokumentet er forseglet med et kvalifisert elektronisk segl. For mer informasjon om Penneos kvalifiserte tiltakstjenester, se <https://eu1.penneo.com>.

**Slik kan du bekrefte at dokumentet er originalt**  
Når du åpner dokumentet i Adobe Reader, kan du se at det er sertifisert av **Penneo A/S**. Dette viser at innholdet i dokumentet ikke har blitt endret siden tidspunktet for signeringen. Bevis for de individuelle signatørens digitale signaturer er vedlagt dokumentet.

Du kan bekrefte de kryptografiske bevisene ved hjelp av Penneos validator, <https://penneo.com/validator>, eller andre valideringsverktøy for digitale signaturer.



[www.yve.no](http://www.yve.no)